



natura 2000

Natura 2000 – to najbardziej ambitna inicjatywa podjęta przez Unię Europejską. Jej głównym zadaniem jest ochrona dziedzictwa naturalnego Europy, którego historia sięga lat 70-tych. Podejmowano wtedy pierwsze działania, które miały na celu ujednoczenie sposobu i tempa ochrony cennych gatunków i obszarów. Obecnie głównymi dokumentami, które określają warunki tego programu są dwie dyrektywy: Dyrektywa Ptasia i Dyrektywa Siedliskowa.

§ dyrektywa ptasia

Dyrektywa Parlamentu Europejskiego i Rady 2009/147/WE z dnia 30 listopada 2009 r. w sprawie ochrony dzikiego ptactwa.

Dyrektywa Siedliskowa - Dyrektywa Rady 92/43/EWG z dnia 21 maja 1992 r. w sprawie ochrony siedlisk przyrodniczych oraz dzikiej fauny i flory.

dyrektywa siedliskowa

Dokumenty te zobowiązują każdy kraj członkowski UE – w tym także i Polskę – do stworzenia na swoim terenie obszarów chronionych i ich rozwijanie. Dzięki temu w przyszłości będzie możliwe utworzenie Europejskiej Sieci Ekologicznej Natura 2000. Sieć ta umożliwi stworzenie spójnej polityki ochrony najbardziej zagrożonych obszarów i gatunków zwierząt oraz roślin na terytorium całej Unii Europejskiej.

Europa



Bogactwo i różnorodność fauny i flory skupiona na obszarze Europy jest jej unikatową cechą. Przyczyniły się do tego warunki klimatyczne, umiejscowienie, ale również wielowiekowa działalność człowieka. Przez wieki powstawały cenne siedliska gatunków nigdzie indziej niespotykanych. Jednak na skutek rozwoju cywilizacyjnego wcześniejsza równowaga oraz różnorodność zostały zaburzone. Dlatego też ochrona tej unikatowej bioróżnorodności została uznana za jeden z priorytetów Wspólnoty Europejskiej.

cel: ochrona

Celem tej inicjatywy jest zachowanie określonych typów przyrodniczych i gatunków roślin oraz zwierząt, które uważa się za cenne. Oznacza to, że mają one znaczenie dla zachowania dziedzictwa przyrodniczego kontynentu. Główny nacisk kładziony jest na ochronę gatunków zagrożonych wyginięciem oraz na zahamowanie spadku różnorodności biologicznej.

Polska

825

obszarów siedliskowych

145

obszarów ptasich



Obszary natura 2000 w Polsce zajmują prawie 20% powierzchni kraju.

jak i co?

Cel ten realizowany jest przez wyznaczenie obszarów, na których te cenne gatunki i siedliska występują i objęcie ich należytą ochroną. Oznacza to zachowanie równowagi lokalnego ekosystemu oraz zapewnienie takiej liczebności, która pozwoli na istnienie przez dłuższy czas.

Korzyści

Sposób ochrony przyrody przez program Natura 2000 nie wyklucza działania człowieka, jak to było do tej pory. Pod tym względem jest nowatorski. Zakłada bowiem zrównoważony rozwój gospodarki przy jednoczesnym niezapominaniu o przyrodzie. Przecież to właśnie wieloletnie działanie człowieka i zmiany otoczenia przyczyniły się do powstania cennych przyrodniczo obszarów: regularnie koszone łąki, pastwiska dla zwierząt gospodarskich, zmienne uprawy itp. Konieczne jest ciągłe działanie człowieka w celu zachowania tych przyrodniczo cennych gatunków, ale również upowszechnianie wiedzy i świadomości na temat ochrony środowiska.

Obszary Natura 2000 funkcjonują najpełniej, gdy zamieszkująca je społeczność w pełni rozumie celowość ich powstania i angażuje się w działania zgodne z priorytetami tego programu.

W zamian gospodarowanie na obszarach Natura 2000 niesie ze sobą korzyści, między innymi:

- + rozwój turystyki
- + dopłaty dla właścicieli gruntów zlokalizowanych w granicach obszarów Natura 2000
- + wynagrodzenie dla miejscowej ludności za wykonywanie działań ochronnych w obszarach Natura 2000
- + zwiększenie szans dla samorządów na zdobycie dofinansowania na realizację projektów i programów poprawiających stan infrastruktury oraz poziom życia mieszkańców.

Więcej...

Generalna Dyrekcja Ochrony Środowiska
www.natura2000.gdos.gov.pl

Instytut Na Rzecz Ekorozwoju
www.obszary.natura2000.org.pl

Mapy obszarów Natura 2000
www.geoserwis.gdos.gov.pl/mapy

Chronione gatunki
www.kumak-nizinny.zwierzeta.ekologia.pl
www.atlas-roslin.pl
www.pl.wikipedia.org



Europejski Fundusz Rolny na rzecz Rozwoju Obszarów Wiejskich Europa inwestująca w obszary wiejskie Projekt realizowany przez LGD Dobra Widawa współfinansowany ze środków Unii Europejskiej w ramach działania 4.31 Funkcjonowanie lokalnej grupy działania, nabywanie umiejętności i aktywizacja osi 4 PROW 2007-2013.

Przewodnik wydany przez
Lokalną Grupę Działania Dobra Widawa

Projekt graficzny i skład:
VinciDesign
www.vincidesign.pl

Opracowanie treści:
Tomasz Dziubdziński
www.tedettravel.pl

PRZEWODNIK PO OBSZARACH
DOLINY DOBREJ I WIDAWY

natura 2000





1

Stawy w Borowej

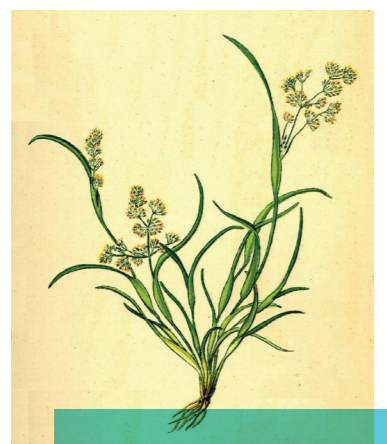
Obszar ochrony siedlisk

Prywatny kompleks 4 stawów rybnych o powierzchni 15ha znajdujący się w odległości ok. 20 km na wschód od Wrocławia. Jest ograniczony miejscowościami Kamień – Borowa – Bielawa – Raków.

Stawy hodowlane powstały już w XII – XIII wieku i do tej pory są wykorzystywane. Dzięki okresowemu spuszczeniu wody i odświeżeniu mulistego dna wytworzyły się idealne warunki do występowania rzadkich roślin.

To tu znajduje się największe w Polsce stanowisko rośliny *coleantusa delikatnego*. Ta delikatna, ścieląca się trawa tworzy luźne, niewielkie kępki. W Europie występuje głównie w Niemczech, Czechach i Słowacji. Siedlisko w Borowej zostało odnalezione w 2003 roku i było pierwszym w kraju.

Gdy woda ze stawów zostaje spuszczana, na dnie pojawia się koleantus i to na masową skalę. Populacja tej trawy liczy ponad 10 000 osobników. Jednak jego przetrwanie, jak i innych występujących tu gatunków, zależy od utrzymania tradycyjnej gospodarki stawowej. To też największe zagrożenie dla istniejącego obszaru, jak również zmiana obecnej ekstensywnej gospodarki rolnej np. wzrost użycia nawozów.



Coleanthus subtilis
autor: IKAL

W tym przewodniku zamieszczono informacje i wyjaśnienia sposobu funkcjonowania programu Natura 2000. Ma on za zadanie również zaznajomienie z obszarami położonymi na terenie LGD Dobra Widawa z podaniem ich specyfiki i przyczyn powstania. Publikacja również ma za zadanie przekazanie potwierdzonych faktów na temat gospodarowania i działalności człowieka z uwzględnieniem ochrony przyrody w ramach Natura 2000.

- 1 Stawy w Borowej
- 2 Bierutów
- 3 Lasy Głęzińskie
- 4 Kumaki Dobrej
- 5 Dolina Widawy i Oleśnicy
- 6 Dolina Oleśnicy i Potoku Boguszyckiego

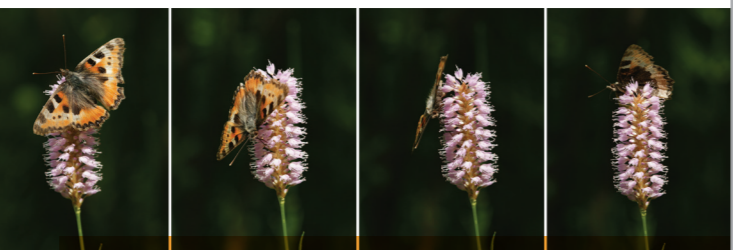
2

Bierutów

Obszar ochrony siedlisk

Obszar obejmuje łąki i pastwiska położone wzdłuż rzeki Widawy i Młynówki. Okolice wsi Kijowice, Kruszowice, Paczków i zachodnia część miasta Bierutowa.

Kompleks podmokłych łąk i pastwisk w tym miejscu ma kluczowe znaczenie dla przetrwania motyla *czwieńczyka fioletka* na Dolnym Śląsku. Po 1995 roku jest to jedyne potwierdzone stanowisko tego motyla w regionie. Tutejsza populacja liczy ok. 50100 osobników i jest bardzo dobrze zachowana. Czwieńczyk to niewielki motyl (rozpiętość skrzydeł 25–28 mm), który występuje na podmokłych terenach. Jego gatunek jest uważany za zagrożony wyginięciem, a wszystkie miejsca jego występowania są objęte ochroną.



Rdest węzownik
autor: Böhringer Friedrich

Poza motylem, chroni się tu też zespół wilgotnych łąk, gdzie występuje *rdest węzownik*. To bardzo rzadka roślina na Dolnym Śląsku, a ma kluczowe znaczenie dla przetrwania motyla – wyłącznie nim żywią się gąsienice czwieńczyka.

Zagrożeniem dla tego obszaru jest zanikanie naturalnych siedlisk: osuszanie i melioracja oraz sukcesja drzew. Kolejny problem, który może pojawić się w przyszłości, to plany uregulowania rzek i budowy zbiorników retencyjnych, z pominięciem zachowania specyfiki obszaru chronionego. Niebezpieczeństwem są też nielegalne działania kolekcjonerów, którzy wyłapują cenne osobniki motyla.

3

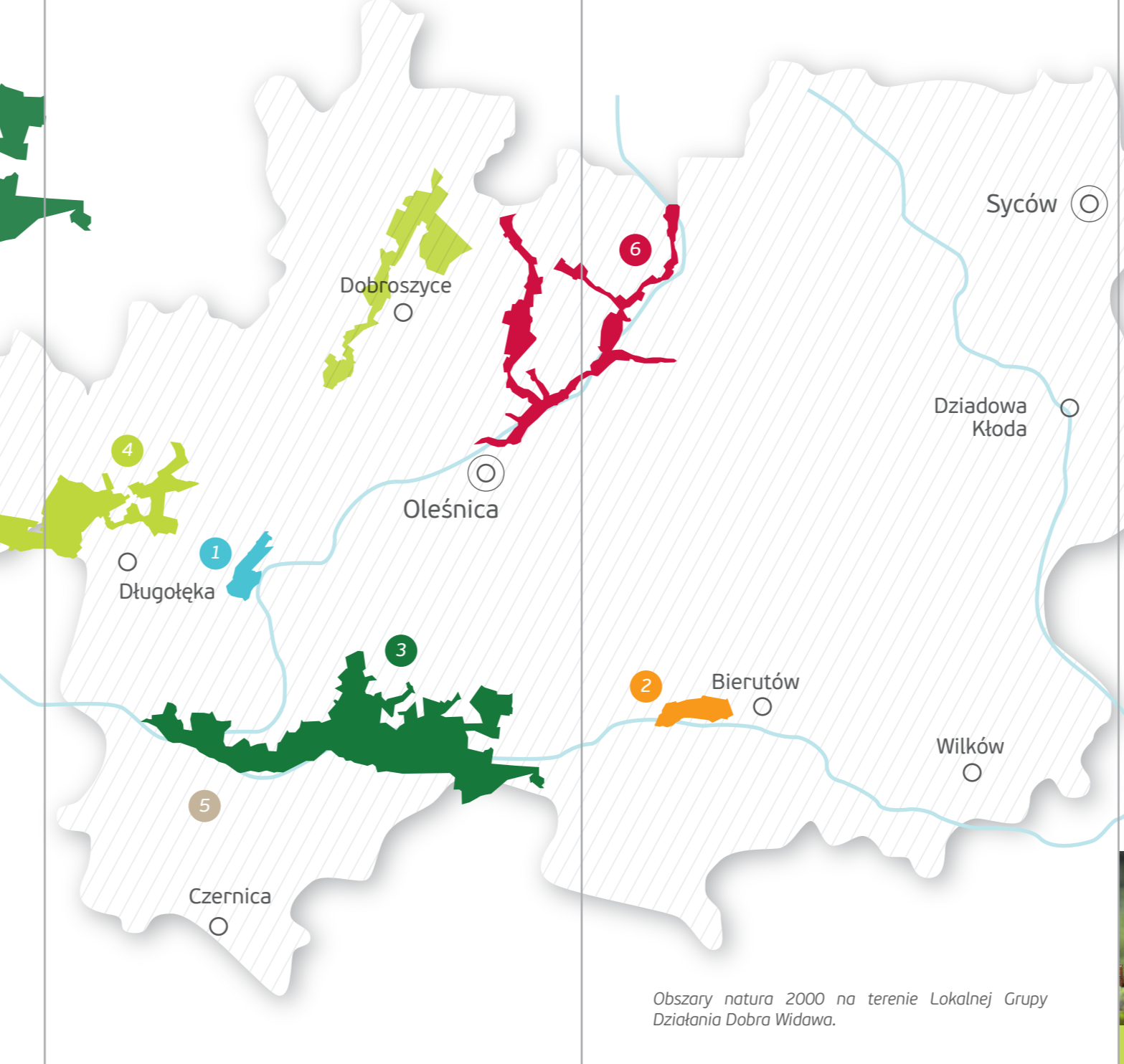
Lasy Głęzińskie

Obszar ochrony siedlisk

Obszar położony jest na Równinie Oleśnicko-Bierutowskiej. Zaczyna się ok. 12 km na wschód od Wrocławia w okolicach wsi Kiełczówek i biegnie w stronę Jelcza – Laskowic do okolic wsi Głęzińca i Brzezinki.

Są to zalesione tereny ciągnące się wzdłuż brzegów rzeki Widawy, która na tym terenie płynie rozległą doliną. Główna forma roślinna to różnorodne lasy, grądy i łągi z przewagą dębów, wiązów i jesionów. Przy brzegach rzeki rozciągają się szuwary i podmokłe łąki okresowo zalewane. Występuje tu wiele siedlisk ważnych gatunków roślin m.in. goryczka wąskolistna, podkolano białe, wawrzynek wilczytęko oraz liczne płazy i bezkręgowce. Głównym zagrożeniem tego obszaru to wycinka drzew, możliwość wprowadzenia obcych gatunków i przede wszystkim plany nadmiernej regulacji rzeki i ochrony przeciwpowodziowej.

Grąd to wielogatunkowy las głównie liściasty z domieszką drzew iglastych. Tworzą się pod nim dość głębokie warstwy próchnicy. Dlatego we wcześniejszych czasach zostawały karczowane, a na ich miejscu powstawały pola uprawne. Pozostałe fragmenty grądów można obecnie spotkać tylko na terenach trudno dostępnych i podmokłych.



Obszary natura 2000 na terenie Lokalnej Grupy Działania Dobra Widawa.

4

Kumaki Dobrej

Obszar ochrony siedlisk

Obszar ten jest podzielony na 2 części i obejmuje doliny rzeki Dobrej pomiędzy Bartkowem i Dobrzeniem oraz drugi między Dąbrowicą a Pawłowicami. Znajduje się w obrębie gmin Dobroszyce, Długoleka i Wrocław.

Rzeka Dobra jest uregulowana, ale w obniżeniach terenu gromadzi się woda oraz występują tu stawy hodowlane. To doskonałe warunki dla płazów. Licznie występują tu populacje kumaka Nizinnego i Traszki Grzebieniastej. To bardzo cenny przyrodniczo obszar zważywszy na intensywne wykorzystanie rolnicze i bliskość aglomeracji wrocławskiej. Intensywność rolnictwa oraz rozrastająca się zabudowa okolicznych miejscowości to także główne zagrożenia tego obszaru.

Dzięki dobrej komunikacji i bliskości dużych miast bardzo łatwo tutaj trafić. Na turystów czekają dobrze przygotowane i malownicze trasy do turystyki pieszej, rowerowej oraz konnej. Nietrudno również natknąć się na ciekawe zabytki i interesujące miejsca, dlatego pobyt tutaj na pewno będzie ciekawym przeżyciem.

Kumak nizinny to mały płaz, którego długość ciała wynosi do 6 cm, a masa do 6 g. Charakterystyczne jest jego ubarwienie: szarobrunatne, które na brzuchu przechodzi w popielate z jasnoczerwonymi plamami. Jaskrawe podbrzusze kumaka pokazuje w sytuacji zagrożenia – to znak jego jadowitości. Występuje w Europie Środkowej, Wschodniej i Azji. Mimo, że jest to gatunek pospolity to nigdy nie występuje w dużych skupiskach. Żyje w zbiornikach wodnych, a zimuje w ziemnych jamach ok. 50 cm pod ziemią.



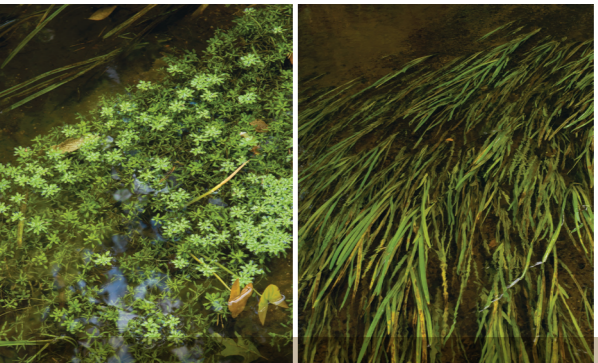
Kumak nizinny
autor: Marek Szczepanek

5

Dolina Widawy i Oleśnicy

Dyrektyna ptasia

Obszar położony na okresowo zalewanych łąkach występujących między rzekami Widawą i Oleśnicą oraz ich dopływami. Znajduje się w terenie ograniczonym miejscowościami Brzezia Łąka, Dobrzykowie, Krzyków i Chrząstawa.



Szeroka bagnista dolina rzeczna jest zalewana kilka razy do roku razem ze znajdującymi się wokół łąkami, pastwiskami i polami uprawnymi. W okresie wiosennym, gdy Widawa i dopływy wylewają, gromadzą się tu stada gęsi, kaczek i innych. Na terenach zalanych co roku można spotkać wiele gatunków ptaków występujących na terenach podmokłych, w tym perkoza, bataliona, bąka i czapkę. Ten położony tak blisko Wrocławia i jego przedmieść teren jest niezwykle cenny przyrodniczo. Ważny jest też fakt, że mimo bliskości dużej aglomeracji miejskiej obszar ten jest jeszcze stosunkowo trudno dostępny.

Zagrożeniami dla tego terenu są stopniowe osuszanie łąk, urbanizacja i melioracja rzek. Mają one na celu pozyskanie cennej powierzchni pod budownictwo i oddalenie obaw mieszkańców przed okresowymi podtopieniami. Jednak prace melioracyjne przeprowadzone nieumiejętnie mogą przyczynić się do degradacji obszaru.

6

Dolina Oleśnicy i Potoku Boguszyckiego

Obszar ochrony siedlisk

Obszar znajduje się na północ od miasta Oleśnica i rozciąga się wzdłuż brzegów rzeki Oleśnicy i Potoku Boguszyckiego między miejscowościami: Rataje, Boguszyce, Sosnowka, Cieśle i Spalice.

Jest to teren porośnięty wilgotnymi, sezonowo koszonymi łąkami oraz kompleksami szuwarów zlokalizowanych na brzegach tych cieków wodnych. Do obszaru zalicza się również lasy olszowe – jesionowe oraz okoliczne pola uprawne. Teren ten jest chroniony ze względu na występowanie tu *czwieńczyka fioletka* i *rdestu węzownika*, który jest głównym pożywieniem gąsienic tego motyla. To jedno z dwóch, najbardziej na zachód wysuniętych siedlisk tych gatunków w województwie dolnośląskim. Inne występujące tu gatunki chronione to m.in.: *trzepla zielona* i *pachnica dębowa*.

Obszar jest łatwo dostępny dla turystów. Znajduje się też blisko dużych ośrodków miejskich, w tym miasta Wrocławia. 4 trasy rowerowe o różnej skali trudności i o łącznej długości ponad 130 km pozwalają w dogodny i ciekawy sposób zaznajomić się turystom z okoliczną przyrodą i zabytkami.

Zagrożeniem jest duże zagęszczenie zaludnienia i nadmierna ekspansja rolnictwa. Negatywnie na obszarze mogą się odbić również plany budowy zbiornika retencyjnego, budowa prywatnych stawów i odwodnic oraz tras szybkiego ruchu.



Natura 2000 – to najbardziej ambitna inicjatywa podjęta przez Unię Europejską. Jej głównym zadaniem jest ochrona dziedzictwa naturalnego Europy, którego historia sięga lat 70-tych. Podejmowano wtedy pierwsze działania, które miały na celu ujednoczenie sposobu i tempa ochrony cennych gatunków i obszarów. Obecnie głównymi dokumentami, które określają warunki tego programu są dwie dyrektywy: Dyrektywa Ptasia i Dyrektywa Siedliskowa.



dyrektywa ptasia

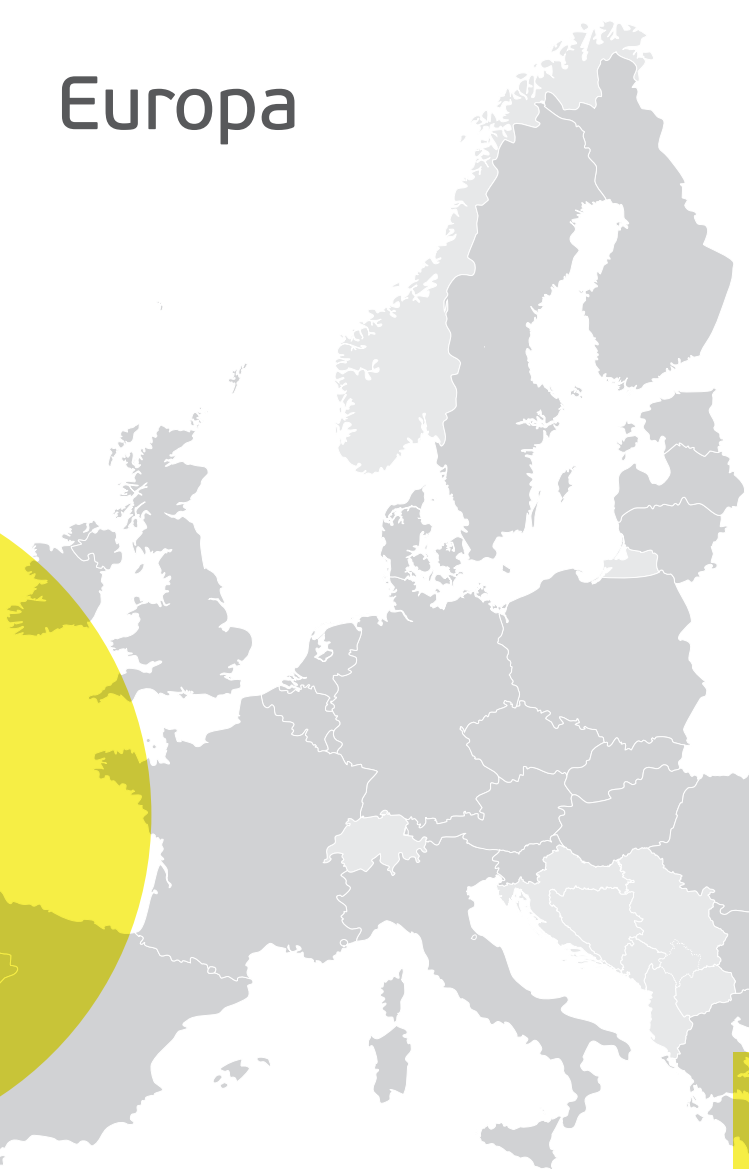
Dyrektywa Parlamentu Europejskiego i Rady 2009/147/WE z dnia 30 listopada 2009 r. w sprawie ochrony dzikiego ptactwa.

Dyrektywa Siedliskowa - Dyrektywa Rady 92/43/EWG z dnia 21 maja 1992 r. w sprawie ochrony siedlisk przyrodniczych oraz dzikiej fauny i flory.

dyrektywa siedliskowa

Dokumenty te zobowiązują każdy kraj członkowski UE – w tym także i Polskę – do stworzenia na swoim terenie obszarów chronionych i ich rozwijanie. Dzięki temu w przyszłości będzie możliwe utworzenie Europejskiej Sieci Ekologicznej Natura 2000. Sieć ta umożliwi stworzenie spójnej polityki ochrony najbardziej zagrożonych obszarów i gatunków zwierząt oraz roślin na terytorium całej Unii Europejskiej.

Europa



Bogactwo i różnorodność fauny i flory skupiona na obszarze Europy jest jej unikatową cechą. Przyczyniły się do tego warunki klimatyczne, umiejscowienie, ale również wielowiekowa działalność człowieka. Przez wieki powstawały cenne siedliska gatunków nigdzie indziej niespotykanych. Jednak na skutek rozwoju cywilizacyjnego wcześniejsza równowaga oraz różnorodność zostały zaburzone. Dlatego też ochrona tej unikatowej bioróżnorodności została uznana za jeden z priorytetów Wspólnoty Europejskiej.

Polska to mozaika, która jak niewiele miejsc, skupia na tak małym obszarze bogactwo naturalnych siedlisk i ostoje dzikiej przyrody. To nasz wyróżnik, który powinien zostać zachowany i pozwolić nam stać się krajem wyjątkowym i rozpoznawalnym w Europie. Polska wstępując do Unii Europejskiej w 2004 roku zobowiązała się do utworzenia obszarów ochrony w strukturze Natura 2000 także na swoim terenie. Prace przygotowawcze trwały od końca lat 90-tych, a pierwsze obszary wyznaczono w roku 2004. Z czasem ich liczba i obszar uległy powiększeniu.

Polska



825

obszarów
siedliskowych

145

obszarów
ptasich

cel: ochrona

Celem tej inicjatywy jest zachowanie określonych typów przyrodniczych i gatunków roślin oraz zwierząt, które uważa się za cenne. Oznacza to, że mają one znaczenie dla zachowania dziedzictwa przyrodniczego kontynentu. Główny nacisk kładziony jest na ochronę gatunków zagrożonych wyginięciem oraz na zahamowanie spadku różnorodności biologicznej.



Obszary natura 2000 w Polsce zajmują prawie 20% powierzchni kraju.

jak i co?

Cel ten realizowany jest przez wyznaczenie obszarów, na których te cenne gatunki i siedliska występują i objęcie ich należytą ochroną. Oznacza to zachowanie równowagi lokalnego ekosystemu oraz zapewnienie takiej liczebności, która pozwoli na istnienie przez dłuższy czas.

Korzyści

Sposób ochrony przyrody przez program Natura 2000 nie wyklucza działania człowieka, jak to było do tej pory. Pod tym względem jest nowatorski. Zakłada bowiem zrównoważony rozwój gospodarki przy jednoczesnym niezapominaniu o przyrodzie. Przeciwnie to właśnie wieloletnie działania człowieka i zmiany otoczenia przyczyniły się do powstania cennych przyrodniczo obszarów: regularnie koszone łąki, pastwiska dla zwierząt gospodarskich, zmienne uprawy itp. Konieczne jest ciągłe działanie człowieka w celu zachowania tych przyrodniczo cennych gatunków, ale również upowszechnianie wiedzy i świadomości na temat ochrony środowiska.

Obszary Natura 2000 funkcjonują najlepiej, gdy zamieszkująca je społeczność w pełni rozumie celowość ich powstania i angażuje się w działania zgodne z priorytetami tego programu.

W zamian gospodarowanie na obszarach Natura 2000 niesie ze sobą korzyści, między innymi:

- + rozwój turystyki
- + dopłaty dla właścicieli gruntów zlokalizowanych w granicach obszarów Natura 2000
- + wynagrodzenie dla miejscowej ludności za wykonywanie działań ochronnych w obszarach Natura 2000
- + zwiększenie szans dla samorządów na zdobycie dofinansowania na realizację projektów i programów poprawiających stan infrastruktury oraz poziom życia mieszkańców.

Więcej...

Generalna Dyrekcja Ochrony Środowiska
www.natura2000.gdos.gov.pl

Instytut Na Rzecz Ekorozwoju
www.obszary.natura2000.org.pl

Mapy obszarów Natura 2000
www.geoserwis.gdos.gov.pl/mapy

Chronione gatunki
www.kumak-nizinny.zwierzeta.ekologia.pl
www.atlas-roslin.pl
www.pl.wikipedia.org



Europejski Fundusz Rolny na rzecz Rozwoju Obszarów Wiejskich Europa inwestująca w obszary wiejskie Projekt realizowany przez LGD Dobra Widawa współfinansowany ze środków Unii Europejskiej w ramach działania 4.31 Funkcjonowanie lokalnej grupy działania, nabywanie umiejętności i aktywizacja osi 4 PROW 2007-2013.

Przewodnik wydany przez
Lokalną Grupę Działania Dobra Widawa

Projekt graficzny i skład:
VinciDesign
www.vincidesign.pl

Opracowanie treści:
Tomasz Dziubdziński
www.tedettravel.pl



natura 2000



PRZEWODNIK PO OBSZARACH
DOLINY DOBREJ I WIDAWY





natura
2000

W tym przewodniku zamieszczono informacje i wyjaśnienia sposobu funkcjonowania programu Natura 2000. Ma on za zadanie również zaznajomienie z obszarami położonymi na terenie LGD Dobra Widawa z podaniem ich specyfiki i przyczyn powstania. Publikacja również ma za zadanie przekazanie potwierdzonych faktów na temat gospodarowania i działalności człowieka z uwzględnieniem ochrony przyrody w ramach Natura 2000.

1 Stawy w Borowej

2 Bierutów

3 Lasy Grędzińskie

4 Kumaki Dobrej

5 Dolina Widawy i Oleśnicy

6 Dolina Oleśnicy i Potoku Boguszyckiego



Lokalna Grupa Działania Dobra Widawa to inicjatywa mająca na celu rozwój obszarów wiejskich, mobilizowanie mieszkańców 8 wchodzących w jej skład gmin do wspólnego działania w zakresie turystyki, ochrony środowiska naturalnego i świadomości dziedzictwa kulturalnego.

Lokalna Grupa Działania Dobra Widawa
ul. Wojska Polskiego 67/69
56-400 Oleśnica

tel./fax: 71 314 32 01
e-mail: biuro@dobrawidawa.pl
skype: Dobra Widawa

Stawy w Borowej

Obszar ochrony siedlisk

pow.
188,7 ha

Prywatny kompleks 4 stawów rybnych o powierzchni 15ha znajdujący się w odległości ok. 20 km na wschód od Wrocławia. Jest ograniczony miejscowościami Kamień – Borowa – Bielawa – Raków.

Stawy hodowlane powstały już w XII – XIII wieku i do tej pory są wykorzystywane. Dzięki okresowemu spuszczeniu wody i odślanianiu mulistego dna wytworzyły się idealne warunki do występowania rzadkich roślin.

To tu znajduje się największe w Polsce stanowisko rośliny *coleantusa delikatnego*. Ta delikatna, ścieląca się trawa tworzy luźne, niewielkie kępki. W Europie występuje głównie w Niemczech, Czechach i Słowacji. Siedlisko w Borowej zostało odnalezione w 2003 roku i było pierwszym w kraju.

Gdy woda ze stawów zostaje spuszczana, na dnie pojawia się koleantus i to na masową skalę. Populacja tej trawy liczy ponad 10 000 osobników. Jednak jego przetrwanie, jak i innych występujących tu gatunków, zależy od utrzymania tradycyjnej gospodarki stawowej. To też największe zagrożenie dla istniejącego obszaru, jak również zmiana obecnej ekstensywnej gospodarki rolnej np. wzrost użycia nawozów.



Coleanthus subtilis

autor: IKAL

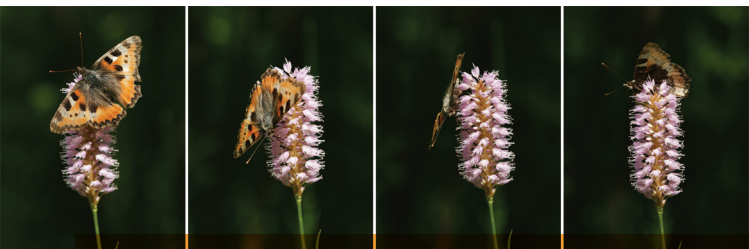
Bierutów

Obszar ochrony siedlisk

pow.
223,5 ha

Obszar obejmuje łąki i pastwiska położone wzdłuż rzeki Widawy i Młynówki. Okolice wsi Kijowice, Kruszowice, Paczków i zachodnia część miasta Bierutowa.

Kompleks podmokłych łąk i pastwisk w tym miejscu ma kluczowe znaczenie dla przetrwania motyla *czerwieńczyka fioletka* na Dolnym Śląsku. Po 1995 roku jest to jedyne potwierdzone stanowisko tego motyla w regionie. Tutejsza populacja liczy ok. 50100 osobników i jest bardzo dobrze zachowana. Czerwieńczyk to niewielki motyl (rozpiętość skrzydeł 25–28 mm), który występuje na podmokłych terenach. Jego gatunek jest uważany za zagrożony wyginięciem, a wszystkie miejsca jego występowania są objęte ochroną.



Rdest wężownik
autor: Böhringer Friedrich

Poza motylem, chroni się tu też zespół wilgotnych łąk, gdzie występuje *rdest wężownik*. To bardzo rzadka roślina na Dolnym Śląsku, a ma kluczowe znaczenie dla przetrwania motyla – wyłącznie nim żywią się gąsienice czerwieńczyka.

Zagrożeniem dla tego obszaru jest zanikanie naturalnych siedlisk: osuszanie, melioracja oraz sukcesja drzew. Kolejny problem, który może pojawić się w przyszłości, to plany uregulowania rzek i budowy zbiorników retencyjnych, z pominięciem zachowania specyfiki obszaru chronionego. Niebezpieczeństwem są też nielegalne działania kolekcjonerów, którzy wytapują cenne osobniki motyla.

Lasy Grędzińskie

Obszar ochrony siedlisk

pow.
3097,5 ha

Obszar położony jest na Równinie Oleśnicko – Bierutowskiej. Zaczyna się ok. 12 km na wschód od Wrocławia w okolicach wsi Kietczówek i biegnie w stronę Jelcza – Laskowic do okolic wsi Grędzina i Brzezinki.

Są to zalesione tereny ciągnące się wzdłuż brzegów rzeki Widawy, która na tym terenie płynie rozległą doliną. Główna forma roślinna to różnorodne lasy, grądy i łągi z przewagą dębów, wiązów i jesionów. Przy brzegach rzeki rozciągają się szuwary i podmokłe łąki okresowo zalewane. Występuje tu wiele siedlisk ważnych gatunków roślin m.in. goryczka wąskolistna, podkolano białe, wawrzynek wilczyłyko oraz liczne płazy i bezkręgowce.

Głównym zagrożeniem tego obszaru to wycinka drzew, możliwość wprowadzenia obcych gatunków i przede wszystkim plany nadmiernej regulacji rzeki i ochrony przeciwpowodziowej.

Grąd to wielogatunkowy las głównie liściasty z domieszką drzew iglastych. Tworzą się pod nim dość głębokie warstwy próchnicy. Dlatego we wcześniejszych czasach zostawały karczowane, a na ich miejscu powstawały pola uprawne. Pozostałe fragmenty grądów można obecnie spotkać tylko na terenach trudno dostępnych i podmokłych.





Dobroszyce



4



Długotłęka

1

Oleśnica

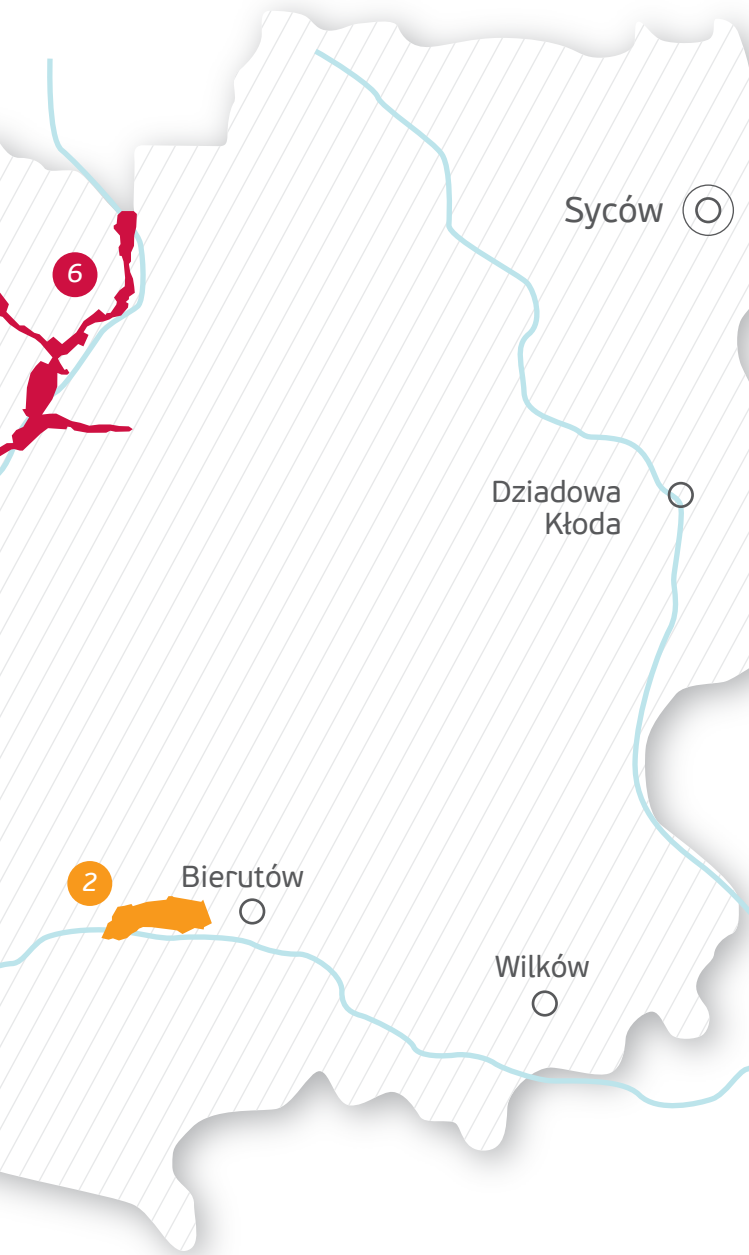


3

5

Czernica





Obszary natura 2000 na terenie Lokalnej Grupy Działania Dobra Widawa.

Kumaki Dobrej

Obszar ochrony siedlisk

pow.
2094 ha

Obszar ten jest podzielony na 2 części i obejmuje doliny rzeki Dobrej pomiędzy Bartkowem i Dobrzeniem oraz drugi między Dąbrowicą a Pawłowicami. Znajduje się w obrębie gmin Dobroszyce, Długoleka i Wrocław.

Rzeka Dobra jest uregulowana, ale w obniżeniach terenu gromadzi się woda oraz występują tu stawy hodowlane. To doskonałe warunki dla płazów. Licznie występują tu populacje Kumaka Nizinnego i Traszki Grzebieniastej. To bardzo cenny przyrodniczo obszar zważywszy na intensywne wykorzystanie rolnicze i bliskość aglomeracji wrocławskiej. Intensywność rolnictwa oraz rozrastająca się zabudowa okolicznych miejscowości to także główne zagrożenia tego obszaru.

Dzięki dobrej komunikacji i bliskości dużych miast bardzo łatwo tutaj trafić. Na turystów czekają dobrze przygotowane i malownicze trasy do turystyki pieszej, rowerowej oraz konnej. Nietrudno również natknąć się na ciekawe zabytki i interesujące miejsca, dlatego pobyt tutaj na pewno będzie ciekawym przeżyciem.

Kumak nizinny to mały płaz, którego długość ciała wynosi do 6 cm, a masa do 6 g. Charakterystyczne jest jego ubarwienie: szarobrunatne, które na brzuchu przechodzi w popielate z jasnoczerwonymi plamami. Jaskrawe podbrzusze kumak pokazuje w sytuacji zagrożenia – to znak jego jadowitości. Występuje w Europie Środkowej, Wschodniej i Azji. Mimo, że jest to gatunek pospolity to nigdy nie występuje w dużych skupiskach. Żyje w zbiornikach wodnych, a zimuje w ziemnych jamach ok. 50 cm pod ziemią.



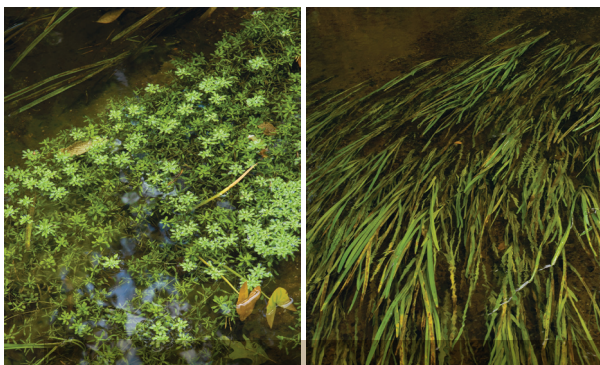
Kumak nizinny

autor: Marek Szczepanek

Dolina Widawy i Oleśnicy

Dyrektywa ptasia

Obszar położony na okresowo zalewanych łąkach występujących między rzekami Widawą i Oleśnicą oraz ich dopływami. Znajduje się w terenie ograniczonym miejscowościami Brzezia Łąka, Dobrzykowie, Krzyków i Chrzóstawa.



Szeroka bagnista dolina rzeczna jest zalewana kilka razy do roku razem ze znajdującymi się wkoło łąkami, pastwiskami i polami uprawnymi. W okresie wiosennym, gdy Widawa i dopływy wylewają, gromadzą się tu stada gęsi, kaczek i innych. Na terenach zalanych całorocznie można spotkać wiele gatunków ptaków występujących na terenach podmokłych, w tym perkoza, bataliona, bąka i czapłę. Ten położony tak blisko Wrocławia i jego przedmieść teren jest niezwykle cenny przyrodniczo. Ważny jest też fakt, że mimo bliskości dużej aglomeracji miejskiej obszar ten jest jeszcze stosunkowo trudno dostępny.

Zagrożeniami dla tego terenu są stopniowe osuszanie łąk, urbanizacja i melioracja rzek. Mają one na celu pozyskanie cennych powierzchni pod budownictwo i oddalenie obaw mieszkańców przed okresowymi podtopieniami. Jednak prace melioracyjne przeprowadzone nieumiejętnie mogą przyczynić się do degradacji obszaru.

6

pow.
1118,8 ha

Dolina Oleśnicy i Potoku Boguszyckiego

Obszar ochrony siedlisk

Obszar znajduje się na północ od miasta Oleśnica i rozciąga się wzdłuż brzegów rzeki Oleśnicy i Potoku Boguszyckiego między miejscowościami: Rataje, Boguszyce, Sosnówka, Cieśle i Spalice.

Jest to teren porośnięty wilgotnymi, sezonowo koszonymi łąkami oraz kompleksami szuwarów zlokalizowanych na brzegach tych cieków wodnych. Do obszaru zalicza się również lasy olszowo – jesionowe oraz okoliczne pola uprawne. Teren ten jest chroniony ze względu na występowanie tu **czwieńczyka fioletka** i **rdestu węzownika**, który jest głównym pożywieniem gąsienic tego motyla. To jedno z dwóch, najbardziej na zachód wysunięte siedlisko tych gatunków w województwie dolnośląskim. Inne występujące tu gatunki chronione to m.in.: **trzepla zielona** i **pachnica dębowa**.

Obszar jest łatwo dostępny dla turystów. Znajduje się też blisko dużych ośrodków miejskich, w tym miasta Wrocławia. 4 trasy rowerowe o różnej skali trudności i o łącznej długości ponad 130 km pozwalają w dogodny i ciekawy sposób zaznajomić się turystom z okoliczną przyrodą i zabytkami.

Zagrożeniem jest duże zagęszczenie zaludnienia i nadmierna ekspansja rolnictwa. Negatywnie na obszarze mogą się odbić również plany budowy zbiornika retencyjnego, budowa prywatnych stawów i obwodnic oraz tras szybkiego ruchu.

