

Dobre praktyki krajowe, zagraniczne oraz własne dolnośląskich LGD - źródłem wiedzy i współpracy pomiędzy lokalnymi grupami działania.



**DOLNY
ŚLĄSK**



DOLNOŚLĄSKA
SIEĆ PARTNERSTW LGD



Krajowa Sieć
Obszarów Wiejskich



„Europejski Fundusz Rolny na rzecz Rozwoju Obszarów Wiejskich: Europa inwestująca w obszary wiejskie”
Operacja współfinansowana ze środków Unii Europejskiej w ramach Krajowej Sieci Obszarów Wiejskich
Programu Rozwoju Obszarów Wiejskich na lata 2014-2020.

Instytucja Zarządzająca Programem Rozwoju Obszarów Wiejskich na lata 2014-2020 - Minister Rolnictwa i Rozwoju Wsi.

SZKOLENIE on – line

METODOLOGIA EWALUACJI WPŁYWU

LSR

w dniu 13.05.2021 (czwartek) w godz. 9:00- 13:00



**DOLNY
ŚLĄSK**



DOLNOŚLĄSKA
SIEĆ PARTNERSTW LGD



Krajowa Sieć
Obszarów Wiejskich



Program
Rozwoju
Obszarów
Wiejskich
na lata 2014-2021

Agenda:

- 9.00 – 9.30
Powitanie, otwarcie spotkania, wprowadzenie do problematyki, przedstawienie założeń i harmonogramu projektu
- 9.15 – 9.45
Przedstawienie ekspertów zaangażowanych w prowadzenie projektu
- 9.45 – 10.45
Blok prezentacji grup według scenariusza
- **10.45-11.00 PRZERWA**
- 11.00-11.45
Ewaluacja wpływu – mini wykład
- 11.45 – 12.15
Wprowadzenie do teorii zmiany
- 12.15 – 12.45
Warsztat z elementów budowania teorii zmiany
- 12.45-13.00
Podsumowanie spotkania, sprawy organizacyjne, zaplanowanie kolejnych kroków

Plan

- **KROK 1. DECYZJE ORGANIZACYJNE**
- **KROK 2. OSOBY ODPOWIEDZIALNE ZA EWALUACJĘ**
- **KROK 3. TEORIA PROGRAMU**
- **KROK 4. PYTANIA EWALUACYJNE I WSKAŹNIKI**
- **KROK 5. PLAN EWALUACJI**

Plan

Krok 1. Identyfikujemy temat badania ewaluacyjnego i uzasadniamy decyzję o jego realizacji

Krok 2. Definiujemy cele badania i stawiamy pytania badawcze

Krok 3. Określamy zakres ewaluacji oraz definiujemy źródła danych

Krok 4. Określamy sposób realizacji badania

Krok 5. Określamy budżet

Krok 6. Ustalamy harmonogram badania



Ewaluacja - praktyczne badanie.

Ocena działań w stosunku do zamierzonych celów.

Zgodnie z definicjami słownikowymi ewaluacja to oszacowanie lub osąd dotyczący wartości danego procesu, zjawiska lub obiektu.

Ewaluacja jest odrębnym i usystematyzowanym rodzajem badań społeczno-ekonomicznych z ogólnie przyjętymi standardami i metodologią.

Najbardziej ogólnie ewaluację zdefiniować możemy jako badanie społeczno-ekonomiczne realizowane w celu oceny jakości i efektów prowadzonych działań. Ocena taka dokonywana jest w oparciu o odpowiednie kryteria

EWALUACJA

- ewaluacja łączy empirię z charakterem normatywnym – nie tylko opisuje i diagnozuje, ale także osądza o wartości danej interwencji
- jej ocena jest mniej restrykcyjna niż ocena np. przy kontroli czy audycie, często sama ocena jest prowadzona wspólnie z interesariuszami danego programu
- **ewaluacja musi być użyteczna** – diagnoza i ocena danego programu są punktem wyjścia do postawienia konkretnych rekomendacji, mających pomoc konkretnym odbiorcom w rozwiązaniu rzeczywistych problemów (STUFFLEBEAM, 2001:11).

Tabela 1. Charakterystyka prostych, skomplikowanych i kompleksowych kwestii

Proste	Skomplikowane	Kompleksowe
Pieczenie ciasta	Wysłanie rakiety na księżyc	Wychowanie dziecka
Przepis jest podstawą	Ścisłe procedury i formuły są niezbędne	Ścisłe procedury mają ograniczone zastosowanie, a mogą być nawet bezproduktywne czy szkodliwe
Przepis jest testowany, by zagwarantować łatwość powtórzenia	Udane wysłanie jednej rakiety zwiększa prawdopodobieństwo sukcesu kolejnej misji	Wychowanie jednego dziecka daje doświadczenie, ale nie gwarantuje sukcesu z kolejnym
Niepotrzebna jest specjalistyczna wiedza, ale doświadczenie zwiększa poziom sukcesu	Wysoki poziom wiedzy eksperckiej i specjalistycznego wykształcenia z różnych pól jest niezbędny do osiągnięcia powodzenia	Wiedza ekspercka pomaga tylko, jeśli jest równoważona z reaktywnością na zachowania konkretnego dziecka
Dobre przepisy dają takie samo ciasto prawie za każdym razem	Żeby się udało, kluczowe elementy każdej z rakiet MUSZĄ być identyczne	Każde dziecko jest wyjątkowe i musi być rozumiane jako jednostka
Najlepsze przepisy gwarantują dobre rezultaty za każdym razem	Prawdopodobieństwo osiągnięcia określonych wyników jest wysokie	Poziom niepewności wyników jest bardzo wysoki
Dobry przepis zawiera informacje o ilości i „częściach”, które są potrzebne, precyzuje również kolejność, w jakiej łączyć elementy, ale pozostawia pewne pole do eksperymentowania	Sukces zależy od planu, który dokładnie określa tworzenie poszczególnych części, jak i ściśle precyzuje procedurę łączenia elementów i relacje w jakich mają się znaleźć	Nie da się oddzielić elementów od całości. Esencja istnieje w relacji pomiędzy różnymi ludźmi, różnymi doświadczeniami i różnymi momentami życia

Źródło: F. Westley, B. Zimmerman, M. Patton, *Getting to Maybe: How the World Is Changed*, Vintage Canada, Toronto 2007.

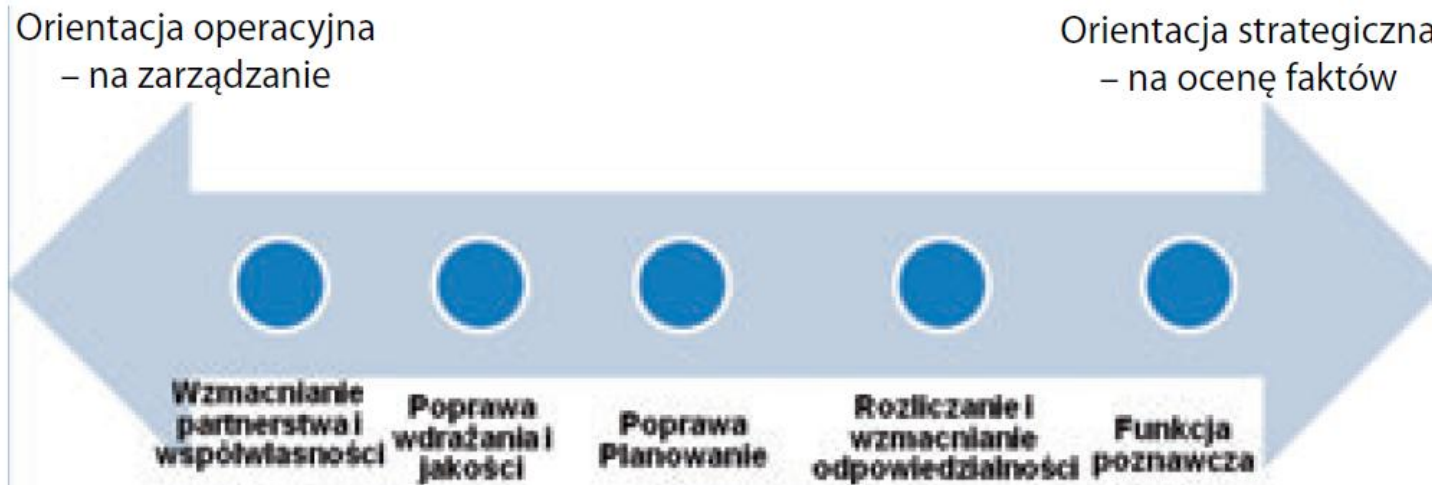
TYPOLOGIA EWALUACJI

- co jest przedmiotem ewaluacji?
- kiedy wykonywane jest badanie?
- w jaki sposób wykonywane jest badanie?

EWALUACJA W REFORMACH ZARZĄDZANIA PUBLICZNEGO

- Otwarty rząd i włączanie obywateli
- Systemowe podejście
- Koordynacja i zarządzanie sieciami
- Efektywna i odpowiedzialna administracja
- Nowoczesne podejście do zasobów ludzkich
- Globalna wymiana doświadczeń

Funkcje ewaluacji



Źródło: na podstawie (OLEJNICZAK, 2008 in press)

EWALUACJA NA ŚWIECIE

- Impact evaluation serves both objectives of evaluation: lesson-learning and accountability [OECD].
- Ewaluacja wpływu jest przydatna:
 - Innowacyjne programy
 - Programy pilotażowe, których zasięg ma zostać istotnie poszerzony
 - Interwencje, w przypadku których nie ma solidnych dowodów na wpływ w danym kontekście
 - Wybór innych interwencji w ramach portfela organizacji, które są podejmowane okazjonalnie

EWALUACJA W UNII EUROPEJSKIEJ

- kraje, które wprowadzały ewaluację systemowo od lat 70., bazując na swojej kulturze administracyjnej i zintegrowanym, zadaniowym zarządzaniu i budżetowaniu (Wlk. Brytania, państwa skandynawskie, Holandia)
- kraje, w których wiedza i praktyka ewaluacji miały początkowo słabe bądź też żadne poparcie w rodzimej kulturze administracyjnej, ale zostały skutecznie zaszczepione z zewnątrz, budowane często oddolnie (Irlandia, Belgia, Włochy północne i Austria)

EWALUACJA W UNII EUROPEJSKIEJ

- kraje bez tradycji ewaluacyjnej, które były poddane zewnętrznej presji stosowania ewaluacji, w których ewaluacja jak dotąd się jednak nie przyjęła (Hiszpania, Portugalia, Grecja)
- nowe kraje członkowskie*
- nowe kraje członkowskie**

EWALUACJA W PLANOWANIU

- uwzględnienie wniosków i doświadczeń z poprzednich lat
- zapewnienie solidności diagnozy strategicznej
- zweryfikowanie trafności i spójności programów (zarówno wewnętrznej – między postawionymi priorytetami, jak i zewnętrznej – z innymi działaniami i politykami)
- wstępne oszacowanie *a priori spodziewanych efektów interwencji*
- sprawdzenie rozwiązań instytucjonalnych i proceduralnych związanych z wdrażaniem.

EWALUACJA WE WDRAŻANIU

- poprawienie istniejących struktur, procedur i procesów zarządzania daną interwencją publiczną
- minimalizowanie negatywnych efektów ubocznych zarządzania opartego na wynikach
- podnoszenie efektywności dostarczania danej interwencji poprzez weryfikowanie, na ile realizuje ona zakładane cele, jaka jest jakość jej produktów
- podnoszenie skuteczności danego programu poprzez sprawdzanie, na ile obrana początkowo strategia działania wciąż pozostaje aktualna (czy np. kontekst działania programu nie zmienił się na tyle znacząco, że należy przeorientować całą interwencję).

EWALUACJA W OCENIE

- informowanie szerszej opinii publicznej o skuteczności programu – na ile cele programu zostały osiągnięte
- informowanie szerszej opinii publicznej o wydajności podjętych działań – jak efektywnie użyto przypisanych zasobów publicznych



Organizacje uczące się

Model dla administracji publicznej

pod redakcją Karola Olejniczaka

<https://www.youtube.com/watch?v=R7cbicqQSZo>

Jednym z głównych celów ewaluacji jest ocena rzeczywistych lub spodziewanych efektów realizacji danej interwencji publicznej. Ewaluacja jest zatem próbą znalezienia odpowiedzi na pytanie, czy nasze działania przyniosły efekty

Ewaluacja nie może jednak ograniczać się jedynie do pomiaru efektów realizacji interwencji, ale powinna również podejmować próbę ustalenia związków przyczynowo-skutkowych pomiędzy podjętymi przez nas działaniami a osiągniętymi efektami. Możemy wówczas sprawdzić, czy logika projektu lub programu jest poprawna

FUNKCJE EWALUACJI

- **konkluzywna** – pozwala na podsumowanie efektów działań podejmowanych w ramach danej interwencji, ustalenie związków przyczynowo-skutkowych pomiędzy działaniami i efektami; zwiększa nasz zasób wiedzy na temat oddziaływania interwencji (charakter poznawczy ewaluacji);
- **formatywna** – służy poprawie jakości działań podejmowanych w ramach bieżących, jak i planowanych interwencji; dzięki wdrażaniu rekomendacji pozwala na podnoszenie skuteczności, efektywności i użyteczności interwencji; służy głównie podmiotom wewnętrznym;
- **społeczno-polityczna** – pozwala na zwiększenie poziomu uspołecznienia interwencji; przyczynia się do zwiększenia poparcia społecznego i politycznego dla interwencji; służy podniesieniu motywacji i współodpowiedzialności aktorów zaangażowanych w realizację; zwiększa przejrzystość działań i legitymizuje działania władz publicznych

Podstawowe pojęcia analizy systemowej

System to zestaw elementów, części spójnie zorganizowanych i powiązanych ze sobą w strukturę bądź układ, który ma za zadanie realizować konkretny zestaw zachowań. Ten zestaw zachowań zwykle nazywany jest funkcją lub celem systemu. Każdy system opiera się na zasobach, przepływach i sprzężeniach zwrotnych.

Zasoby (ang. *stocks*) to akumulacja materiałów, zasobów, ludzi bądź informacji, które narosły w systemie wraz z upływem czasu;

Przepływy/Procesy (ang. *flows*) to interakcje i działania, które mobilizują zasoby i wraz z upływem czasu zasilają lub pomniejszają wielkość danego zasobu;

Sprzężenia zwrotne (ang. *feedback loops*) to mechanizm (zasada, sygnał, napływająca informacja), który umożliwia zmianę woluminu danego zasobu oddziałując tym samym na siłę przepływów z danego zasobu.

Źródło: D.H. Meadows, *Thinking in Systems: A Primer*, Chelsea Green Publishing, Vermont 2008.

POTRZEBY



**EFEKTY /
WPŁYW?**



CELE



NAKŁADY



DZIAŁANIA



PRODUKTY



Kluczowe elementy w projektowaniu ewaluacji

- Podjęcie decyzji, czy przystąpić do ewaluacji
- Identyfikacja kluczowych pytań ewaluacyjnych
- Projekt oceny powinien być osadzony w teorii programu
- Grupa porównawcza
- Wyniki powinny być triangulowane
- Ewaluacja musi być dobrze umiejscowiona w kontekście

Pytania ewaluacyjne

- **opisowy** – w tym wypadku ich celem jest obserwacja, opis i pomiar zmian, które nastąpiły w wyniku realizacji interwencji;
- **przyczynowo-skutkowy** – pozwalają zrozumieć i ocenić relacje (logiczne i empiryczne) między podjętymi działaniami a ich efektami, tłumaczą także zmiany w sytuacji społeczno-gospodarczej;
- **normatywny** – pozwalają na ocenę danej interwencji według wybranych kryteriów i standardów; w przypadku programów finansowanych z polityki spójności UE są to kryteria ewaluacyjne;
- **predyktywny** – starające się przewidzieć planowane zmiany, ich kontekst czy ewentualne procesy uboczne w wyniku realizacji interwencji

Sformułowanie teorii zmiany

Teoria programu dokumentuje łańcuch od nakładów do wyników. To dokument opisujący program – jego cele, założenia, misję, wizję, zaplanowane działania.

Teoria musi także uwzględniać **wpływ głównych czynników zewnętrznych** na wyniki.

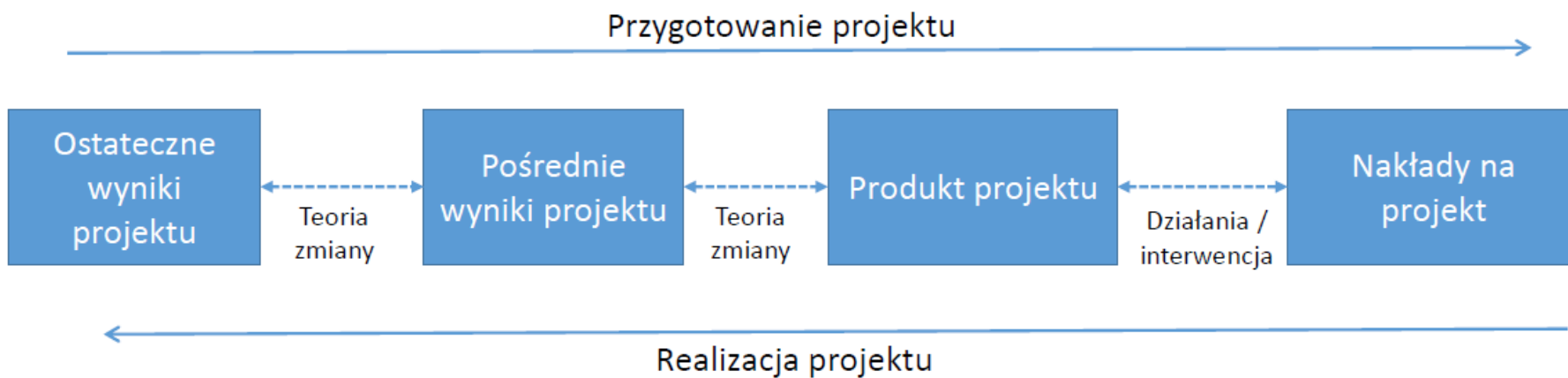
Projekt ewaluacji oparty na teorii sprawdza **poprawność założeń.**

Różne ogniwa w łańcuchu są analizowane przy użyciu różnych metod, tworząc argument, czy teoria została zrealizowana w praktyce.

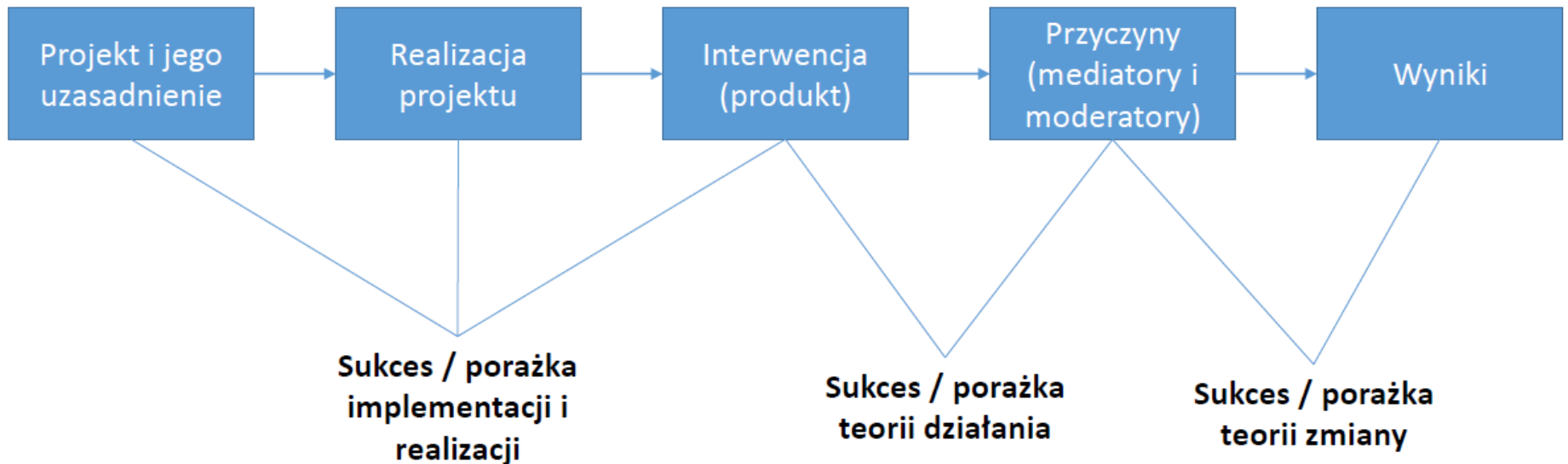
Stosowanie podejścia opartego na teorii pozwala uniknąć oceny wpływu „czarnej skrzynki”.

Teorii zmiany

- Sprawia, że wszystkie osoby zaangażowane w ewaluację rozumieją program jednakowo.
- Zapobiega nieporozumieniom.
- Pomaga w postawieniu właściwych pytań ewaluacyjnych.
- Umożliwia konstrukcję trafnych wskaźników.
- Ułatwia interpretację wyników badań ewaluacyjnych.
- Dostarcza jasnych kryteriów oceny rezultatów programu.
- Pomaga w zachowaniu ciągłości procesu ewaluacji.
- Sprawia, że wiedza z badań ewaluacyjnych kumuluje się. Jest zapisem historii rozwoju programu.



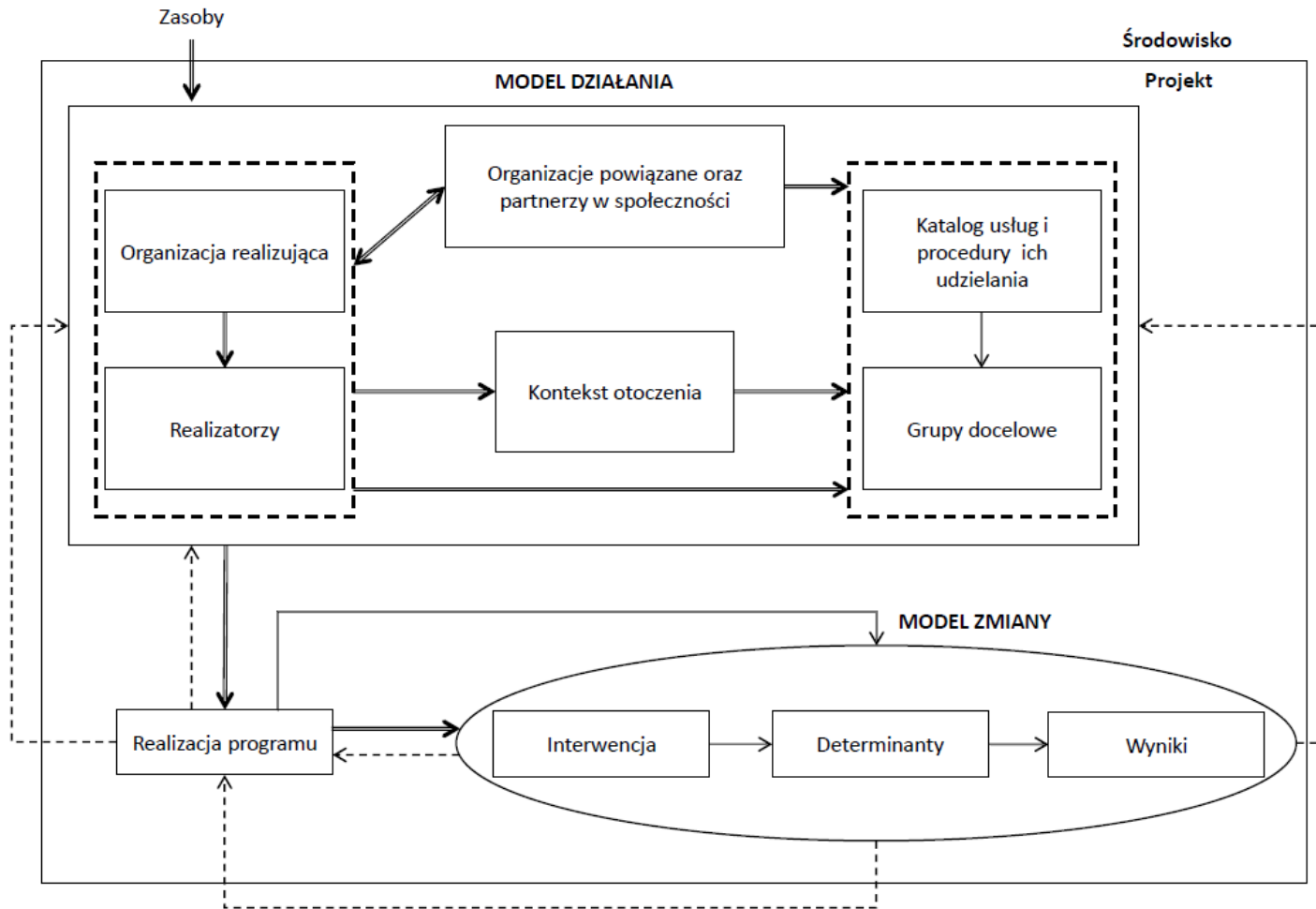
M. Koopman i in red., *Performance Measurement in the Dutch Social Rented Sector*, 2008, s. 20. Modyfikacje R.S.



Ewaluacyjna interpretacja informacji uzyskanych o realizacji projektu, np. nie udało się zrealizować jednego z modułów projektu, realizacja jednego z modułów przebiegała z licznymi trudnościami

Ewaluacyjna interpretacja informacji uzyskanych o wpływie produktów projektu, np. nie udało się uzyskać wpływu na mediator, wpływ na mediator był mniejszy niż zakładano, wpływ mediatora na wynik ostateczny nie wystąpił, wpływ mediatora na wynik ostateczny był za mały

Koncepcja teorii projektu – podejście nielinearne







**DOLNY
ŚLĄSK**



DOLNOŚLĄSKA
SIEĆ PARTNERSTW LGD



Krajowa Sieć
Obszarów Wiejskich



Program
Rozwoju
Obszarów
Wiejskich
na lata 2014-2021

Dziękuję za uwagę

Aldona Wiktorska-Święcka