



**DOLNY
ŚLĄSK**



DOLNOŚLĄSKA
SIEĆ PARTNERSTW LGD



Krajowa Sieć
Obszarów Wiejskich



„Europejski Fundusz Rolny na Rzecz Rozwoju Obszarów Wiejskich: Europa inwestująca w obszary wiejskie”
Instytucja Zarządzająca Programem Rozwoju Obszarów Wiejskich na lata 2014-2020 – Minister Rolnictwa i Rozwoju Wsi
Operacja współfinansowana ze środków Unii Europejskiej w ramach Schematu II Pomocy Technicznej „Krajowa Sieć Obszarów Wiejskich” Programu Rozwoju Obszarów Wiejskich na lata 2014-2020

Webinarium pt.:

Wprowadzenie do nowych kierunków wskazanych przez Unię Europejską jako kluczowe w nowym okresie programowania dla Programu Leader: klimat, nowe technologie i Smart Village

w ramach realizacji projektu: "Dobre przykłady realizacji wielofunduszowych RLKS-ów jako źródło wiedzy i doświadczeń w rozwoju międzyterytorialnej współpracy pomiędzy lokalnymi grupami działania"

27.10.2020 r.



Nowe kierunki wskazane przez Unię Europejską
jako kluczowe w nowym okresie programowania
dla Programu Leader:
klimat, nowe technologie i Smart Village

Webinarium Dolnośląskiej Sieci Partnerstw LGD:

Wprowadzenie do nowych kierunków wskazanych przez Unię Europejską jako kluczowe w nowym okresie programowania dla Programu Leader: Smart Village

Webinarium, 27 października 2020



Cele prezentacji

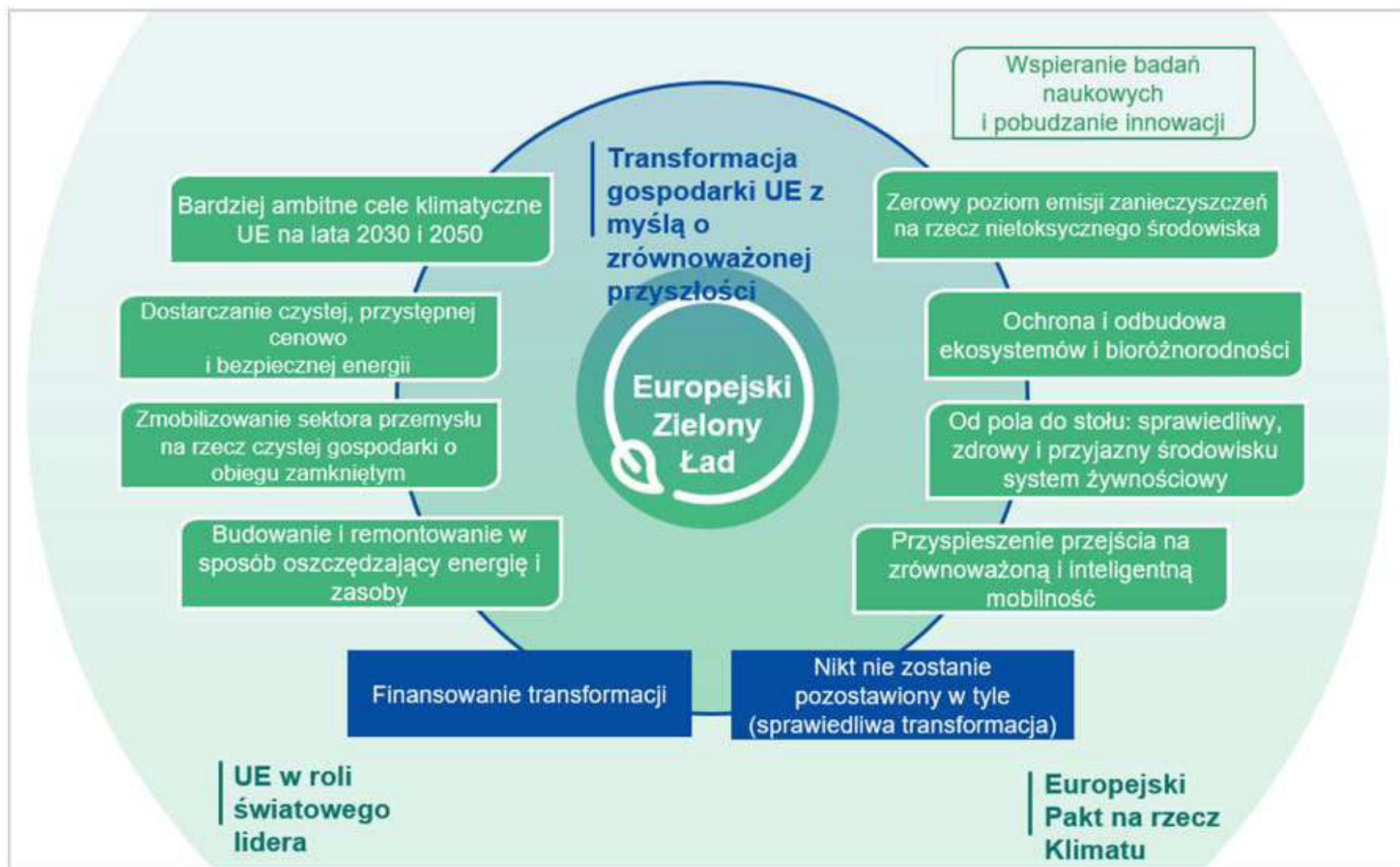
- **Cek główny: Zapoznać i zainteresować słuchaczy tematyką Zielonego Europejskiego Ładu oraz Inteligentnych wiosek**
- **Cele szczegółowe:**
 - Prezentacja głównych założeń Zielonego Europejskiego Ładu
 - Przekazać podstawowe informacje o SV
 - Wnioski dla LGD



Neutralność klimatyczna

Do 2050 r. UE ma stać się kontynentem neutralnym dla klimatu.

W tym celu Komisja podejmie szereg inicjatyw mających na celu ochronę środowiska i pobudzenie zielonej gospodarki.





Europejski Zielony Ład – obszary polityki

- Różnorodność biologiczna
- Od pola do stołu
- Zrównoważone rolnictwo
- Czysta energia
- Zrównoważony przemysł



Europejski Zielony Ład – obszary polityki cd.

- Budowa i renowacja
- Zrównoważona mobilność
- Eliminowanie zanieczyszczeń
- Działania klimatyczne



Od pola do stołu Europejski zielony łąd

- [file:///C:/Users/Test/Documents/Konferencje/2020/Webinaria/Farm to fork pl.pdf](file:///C:/Users/Test/Documents/Konferencje/2020/Webinaria/Farm%20to%20fork%20pl.pdf)



cellar_ea0f973-9ab2-11ea-9d2d-01aa75ed71a1.0015.01_DOC_1 (1) - tryb zgodności - Word

Wyszukaj

andrzaj halasiewicz

Plik Narzędzia główne Wstawianie Rysowanie Projektowanie Układ Odwołania Korespondencja Recenzja Widok Pomoc

Udostępnij Komentarze



KOMISJA EUROPEJSKA

Bruksela, dnia 20.5.2020 r.
COM(2020) 381 final

**KOMUNIKAT KOMISJI DO PARLAMENTU EUROPEJSKIEGO, RADY,
EUROPEJSKIEGO KOMITETU EKONOMICZNO-SPOŁECZNEGO I KOMITETU
REGIONÓW**

**Strategia „od pola do stołu”
na rzecz sprawiedliwego, zdrowego i przyjaznego dla środowiska systemu
żywnościowego**

Strona 1 z 24 Wyrazy: 9466 Polski

Wpisz tu wyszukiwane słowa

Koncentracja uwagi

19:32 26.10.2020



Strategia od pola do stołu

Nasza żywność, nasze zdrowie, nasza planeta, nasza przyszłość

Zdrowszy i bardziej zrównoważony system żywnościowy UE fundamentem Europejskiego Zielonego Ładu

- Zapewnienie Europejczykom zdrowej, przystępnej cenowo i zrównoważonej żywności
- Przeciwdziałanie zmianie klimatu



Strategia od pola do stołu

Nasza żywność, nasze zdrowie, nasza planeta, nasza przyszłość

- Ochrona środowiska naturalnego i zachowanie różnorodności biologicznej
- Godziwe zyski w łańcuchu żywnościowym
- Wspieranie rolnictwa ekologicznego



Stosowanie pestycydów w rolnictwie

- zmniejszyć stosowanie pestycydów chemicznych i związane z nimi zagrożenia o 50 proc. do 2030 r.
- zmniejszyć stosowanie bardziej niebezpiecznych pestycydów o 50 proc. do 2030 r.



Nawozy

- zmniejszyć straty składników pokarmowych o co najmniej 50 proc., nie dopuszczając przy tym do tego, aby doszło do pogorszenia żyzności gleby
- do 2030 r. ograniczyć stosowanie nawozów o co najmniej 20 proc.



Oporność na środki przeciwdrobnoustrojowe

- Komisja zmniejszy do 2030 r. o 50 proc. sprzedaż środków przeciwdrobnoustrojowych przeznaczonych dla zwierząt utrzymywanych w warunkach fermowych oraz stosowanych w akwakulturze.



Rolnictwo ekologiczne

- Komisja będzie wspierać rozwój obszarów użytkowanych w ramach rolnictwa ekologicznego, tak aby do 2030 r. stanowiły one 25 proc. powierzchni gruntów rolnych.



Jak przyszła WPR przyczyni się do EZŁ (EU Green Deal)

- Wspólna polityka rolna (WPR) pomoże w przejściu na zrównoważony rozwój i wzmocni wysiłki rolników w przeciwdziałaniu zmianom klimatycznym i ochronie środowiska.
- 40% budżetu WPR będzie związane z działaniami klimatycznymi.



EU Green Deal

korzyści dla rolników

- Wyższe dochody za wyższej jakości żywność
- Silniejsza pozycja w łańcuchu żywnościowym
- Nowe możliwości biznesowe
- Niższe koszty
- Silniejsze więzi z konsumentami
- Nowe globalne rynki



Dlaczego inne podejście do żywności jest takie ważne?

- Szacuje się, że w 2017 r. w UE ponad 950 tys. zgonów (jeden na pięć) było spowodowanych niezdrową dietą.
- Zdrowa dieta, której podstawą są rośliny, zmniejsza ryzyko chorób zagrażających życiu oraz ogranicza wpływ systemu żywnościowego na środowisko.



Reasumując rozważania odnośnie przestrzeni, związków pomiędzy przestrzenią cyfrową, a przestrzenią geograficzną, najlepiej odwołać się do sformułowania jednego z bohaterów filmu o powstaniu serwisu społecznościowego Facebook:

„Żyliśmy na wsi, następnie w miastach, a teraz zaczynamy żyć w internecie” (Sorkin, 2010, s. 155) 16.

Słowa te wskazują, że z perspektywy naszych odniesień przestrzennych, organizacji życia, gospodarki dokonały się istotne zmiany. **Otoczenie, system wartości oraz charakter relacji z otoczeniem ulega zmianie.**

Wszystkie przemiany cywilizacyjne, zawsze powodowały również to, że zmiany dotyczyły nie tylko aspektów technicznych funkcjonowania ludzi, ale również „umocowania” w przestrzeni działań, kształtowania otoczenia.

Janc Krzysztof, 2017, Geografia internetu. Rozprawy Naukowe Instytutu Geografii i Rozwoju Regionalnego 41, Uniwersytet Wrocławski, Wrocław. S. 33-34.



Smart Villages

- https://www.youtube.com/watch?v=OjX6e051JYA&list=PLocST8_B8egYdcnrG7EmMFZ4R2IW7ahmG&index=6



Inteligentne wioski to:

- ...obszary wiejskie i społeczności, które opierają się na swoich obecnych mocnych stronach i zasobach, a także na rozwijaniu nowych możliwości,
- gdzie "tradycyjne i nowe sieci i usługi są ulepszone za pomocą technologii cyfrowych, telekomunikacyjnych, innowacji i lepszego wykorzystania wiedzy.



<https://digitevent-images.s3.amazonaws.com/5c0e6198801d2065233ff996-registrationfiletexteditor-1551115459927-smart-villages-briefing-note.pdf>

- Inteligentne wioski to społeczności na obszarach wiejskich, które wykorzystują innowacyjne rozwiązania w celu poprawy swojej odporności, to budowanie na lokalnych mocnych stronach i lokalnych możliwościach.
- Opierają się na partycypacyjnym podejściu do tworzenia i wdrażania swojej strategii poprawy warunków ekonomicznych, społecznych i środowiskowych w szczególności poprzez wykorzystywanie rozwiązań oferowanych przez technologie cyfrowe.
- Inteligentne wioski czerpią korzyści ze współpracy i sojuszy z innymi społecznościami i podmiotami na obszarach wiejskich i miejskich. Inicjacja wdrażania strategii inteligentnych wiosek może opierać się na istniejących inicjatywach i może być finansowane z różnych źródeł publicznych i prywatnych.



Wielkość i kwalifikowalność

- Społeczności na terenach wiejskich mogą obejmować jedną lub kilka osad, bez ograniczeń administracyjnych czy zdefiniowanej liczby mieszkańców.
- Jeżeli chodzi o warunki kwalifikowalności do wsparcia, państwa członkowskie mogą stosować definicje obszarów wiejskich określone przez OECD, EUROSTAT lub inne definicje.



Podójście partycypacyjne

- Podójście partycypacyjne oznacza aktywny udział społeczności lokalnej w tworzeniu i podejmowaniu decyzji dotyczĄcych strategii Smart Village. Na etapie wdraŹania podójście partycypacyjne zapewni wÅciwe uwzględnienie potrzeb w zakresie budowania potencjaÅu i szkolenia ludzi.



Technologie cyfrowe

- Technologie cyfrowe, na przykład technologie informacyjno-komunikacyjne, wykorzystywanie dużych zbiorów danych czy innowacje związane z korzystaniem z Internetu rzeczy.
- Działają jako dźwignia umożliwiająca inteligentnym wioskom zwiększenie elastyczności, lepsze wykorzystanie ich zasobów oraz poprawę atrakcyjności obszarów wiejskich i jakości życia mieszkańców wsi.
- Korzystanie z technologii cyfrowych nie jest warunkiem koniecznym, aby stać się inteligentną wioską. Tam, gdzie to możliwe, szybkie łącza szerokopasmowe ułatwią wdrażanie rozwiązań cyfrowych.



Strategie smart wsi

- Strategie inteligentnych wiosek odpowiadają na wyzwania i potrzeby ich terytorium, wykorzystując ich lokalne mocne strony i atuty.
- Strategie muszą określać cele krótko-, średnio- i długoterminowe. Postęp musi być mierzalny za pomocą wskaźników wydajności, które zostaną określone w mapie drogowej. Te mapy drogowe należy regularnie weryfikować, aby umożliwić ciągłe doskonalenie.
- Strategie mogą mieć na celu na przykład: poprawę dostępu do usług (w różnych dziedzinach, takich jak zdrowie, szkolenia lub transport), zwiększenie możliwości biznesowych i tworzenie miejsc pracy, rozwój krótkich łańcuchów dostaw żywności i praktyk rolniczych, rozwój odnawialnych energii, rozwoju gospodarki o obiegu zamkniętym, lepszej eksploatacji zasobów naturalnych, przystosowaniu się do zmiany klimatu, ochronie środowiska i różnorodności biologicznej, lepszej waloryzacji dziedzictwa kulturowego w celu zwiększenia atrakcyjności turystycznej itp.



Strategie mogą mieć na celu na przykład:

- poprawę dostępu do usług (w różnych dziedzinach, takich jak zdrowie, szkolenia lub transport), z
- zwiększenie możliwości biznesowych i tworzenie miejsc pracy,
- rozwój krótkich łańcuchów dostaw żywności i praktyk rolniczych,
- rozwój odnawialnych energii,
- rozwoju gospodarki o obiegu zamkniętym, lepszej eksploatacji zasobów naturalnych, przystosowaniu się do zmiany klimatu, ochronie środowiska i różnorodności biologicznej,
- lepszej waloryzacji dziedzictwa kulturowego w celu zwiększenia atrakcyjności turystycznej itp.



Smart wioski:

- Dążą do znalezienia lepszych, mądrzejszych sposobów rozwoju
- Wykorzystują istniejące i powstające technologie oraz innowacje społeczne, aby wnieść wartość dodaną do życia mieszkańców



Lokalne strategie Smart Village

- oparte na współpracy, mogą wspierać animację, budowanie oddolnego potencjału, projekty pilotażowe i inne.
- opracowane przez społeczności na poziomie lokalnym w celu sprostania konkretnemu wyzwaniu lub skorzystania z okazji (w obszary takie jak digitalizacja, turystyka, energia, mobilność itp.).
- mogłyby się one odbywać na poziomie osiedli wiejskich, gmin, grup gmin, ... itd.



Smart Villages w polskim KPS

- Priorytet to klimat i środowisku;
- Interwencje z komponentem cyfrowym;
- Innowacja powinna odnosić się do warunków lokalnych, a nie jako zaawansowane badania lub technologie;
- Konceptcje inteligentnych wiosek powinny wspierać mikroskalę, oddolne inicjatywy;



Grupa tematyczna Smart Villages

- https://enrd.ec.europa.eu/smart-and-competitive-rural-areas/smart-villages/smart-villages-portal_en
- https://enrd.ec.europa.eu/enrd-thematic-work/smart-and-competitive-rural-areas/smart-villages_en



Smart Villages w polskim KPS cd.

- Konceptcje inteligentnych wiosek można zintegrować z LSR, ale nie są uważane za część interwencji LEADER;
- Ze względu na ograniczony budżet planu WPR wsparcie będzie być dla raczej niewielkich inwestycji (porównywalnych z małymi grantami LEADER lub nawet mniejszy);
- Wsparcie dla inteligentnych wiosek powinno umożliwiać projektowanie inwestycji na większą skalę (farmy wiatrowe, biogazownie);
- Środki na realizację m.in. projekty prawdopodobnie trzeba będzie szukać poza Smart Interwencja i poza KPS.



Zadanie na następne webinarium

- Przed jakim największym wyzwaniem stoi Pani/Pana miejscowość?
- Jakie smart rozwiązanie może być odpowiedzią na to wyzwanie?



Przerwijmy zaklęte koło

- <https://www.youtube.com/watch?v=ehSSimP-p78>



Dziękuję za uwagę

andrzej@halasiewicz.pl