



„Wielofunduszowe LSR oraz nowe kierunki wskazane przez Unię Europejską jako kluczowe w nowym okresie programowania dla Programu Leader: **klimat, nowe technologie i Smart Village**”

Publikacja współfinansowana ze środków Unii Europejskiej w ramach Schematu II Pomocy Technicznej „Krajowa Sieć Obszarów Wiejskich” Programu Rozwoju Obszarów Wiejskich na lata 2014–2020 opracowana została przez Związek Stowarzyszeń „Dolnośląska Sieć Partnerstw LGD” w ramach projektu pt.: „Dobre przykłady realizacji wielofunduszowych RLKS-ów jako źródło wiedzy i doświadczeń w rozwoju międzyterytorialnej współpracy pomiędzy lokalnymi grupami działania”



„Europejski Fundusz Rolny na Rzecz Rozwoju Obszarów Wiejskich: Europa inwestująca w obszary wiejskie”
Instytucja Zarządzająca Programem Rozwoju Obszarów Wiejskich na lata 2014–2020 – Minister Rolnictwa i Rozwoju Wsi
Operacja współfinansowana ze środków Unii Europejskiej w ramach Schematu II Pomocy Technicznej „Krajowa Sieć
Obszarów Wiejskich” Programu Rozwoju Obszarów Wiejskich na lata 2014-2020

Spis treści

1 **Rozwój Lokalny Kierowany Przez Społeczność 2021-2027**

Doświadczenia – Priorytety – Wyzwania

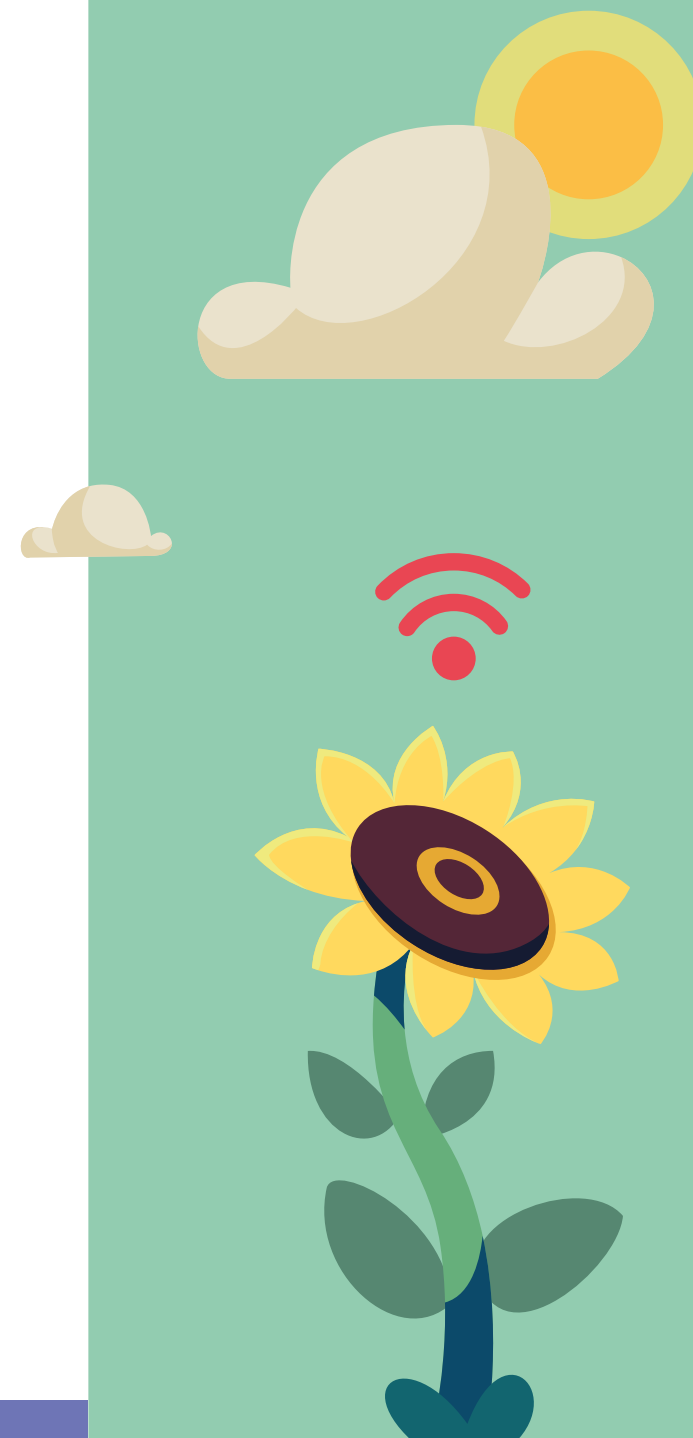
prof. dr hab. Aldona Wiktorska-Święcka, Uniwersytet Wrocławski, MBA

- Wprowadzenie str. 5
- RLKS – co to znaczy? str. 8
- Co o RLKS mówią unijne instytucje? str. 16
- Jakie są dotychczas realizowane dobre praktyki wdrażania RLKS? str. 18

2 **Smart wieś – Wieś jutra**

dr Andrzej Hałasiewicz, RURBAN Wieś-Miasto-Region

- Czy Twoja wieś też się zmienia? str. 31
- Pomysł na smart wieś str. 32
- Europejska sieć obszarów wiejskich str. 33
- Kiedy wieś jest Smart? str. 34
- Sprawny dojazd - Przykład z Francji str. 37
- Przykłady smart rozwiązań komunikacji wiejskiej str. 39
- Smart wieś w Polsce str. 40
- Hospicjum domowe - Przykład z Polski str. 42
- Wymuszone przyspieszenie str. 45
- Co przygotowuje Ministerstwo rolnictwa? str. 47
- Warto spróbować str. 49



Spis treści

3 Cele klimatyczne w polityce rolnej na lata 2021-2027.

Możliwe kierunki wdrażania działań klimatycznych w Programie LEADER

Irena Krukowska-Szopa, dr Sylwia Horska-Schwarz, Paulina Filip

- Co właściwie oznacza, że klimat się zmienia? str. 53
- Jakie są skutki zmian klimatu? str. 55
- Wpływ zmian klimatu na zasoby wody i rolnictwo str. 62
- Jak możemy łagodzić skutki zmian klimatu? str. 64
- Nowe kierunki Wspólnej Polityki Rolnej w dziedzinie klimatu str. 68



„Europejski Fundusz Rolny na Rzecz Rozwoju Obszarów Wiejskich: Europa inwestująca w obszary wiejskie”. Instytucja Zarządzająca Programem Rozwoju Obszarów Wiejskich na lata 2014-2020 – Minister Rolnictwa i Rozwoju Wsi. Operacja współfinansowana ze środków Unii Europejskiej w ramach Schematu II Pomocy Technicznej „Krajowa Sieć Obszarów Wiejskich” Programu Rozwoju Obszarów Wiejskich na lata 2014-2020

Rozwój Lokalny Kierowany Przez Społeczność 2021-2027

Doświadczenia – Priorytety – Wyzwania

Rozwój Lokalny Kierowany Przez Społeczność 2021-2027

Doświadczenia – Priorytety – Wyzwania



- Wprowadzenie -

Rozpoczynający się w dniu 1.01.2021 roku okres wdrażania nowej siedmioletniej perspektywy finansowej Unii Europejskiej to moment symboliczny, ale równocześnie formalna cezura oznaczająca uruchomienie nowych programów i działań podporządkowanych osiągnięciu celów polityki spójności odwołującej się do Europejskiego Zielonego Ładu. się do zasad i wartości unijnych.



Rozwój Lokalny Kierowany Przez Społeczność 2021-2027

Doświadczenia – Priorytety – Wyzwania

Priorytetami polityki spójności w okresie 2021-2027 są:

- bardziej inteligentna Europa przez innowacje, cyfryzację, transformację gospodarczą oraz wsparcie dla małych i średnich przedsiębiorstw;
- bardziej przyjazna dla środowiska bezemisyjna Europa inwestująca w transformację sektora energetycznego, w odnawialne źródła energii oraz w walkę ze zmianami klimatu;
- lepiej połączona Europa ze strategiczną infrastrukturą transportową i sieciami cyfrowymi;
- Europa o silniejszym wymiarze społecznym wdrażająca europejski filar praw socjalnych i inwestująca w wysokiej jakości zatrudnienie, edukację, umiejętności, integrację społeczną i równy dostęp do opieki zdrowotnej;
- Europa bliżej obywateli przez wspieranie oddolnych strategii rozwoju i zrównoważonego rozwoju obszarów miejskich w całej UE.

Rozwój Lokalny Kierowany Przez Społeczność 2021-2027

Doświadczenia – Priorytety – Wyzwania

Priorytety

Priorytety wskazane jako kluczowe dla unijnej polityki w nowym okresie wspierane będą przez programy, w ramach których funkcjonować będą określone narzędzia pomocne w osiągnięciu jej celów. Jednym z takich narzędzi jest Rozwój Lokalny Kierowany Przez Społeczność (RLKS, ang. Community Led Local Development, CLLD), które wraz ze Zintegrowanymi Instrumentami Terytorialnymi (ZIT, Integrated Territorial Instruments, ITIs) oraz Innymi Instrumentami Terytorialnymi (IIT, ang. Another Territorial Tools, ATT) stanowi pakiet oprzyrządowania służący wsparciu rozwoju terytorialnego w Unii Europejskiej odwołujących się do zasad i wartości unijnych.



Rozwój Lokalny Kierowany Przez Społeczność 2021-2027

Doświadczenia – Priorytety – Wyzwania

RLKS – co to znaczy?

Rozwój lokalny kierowany przez społeczność (RLKS) jest narzędziem angażowania obywateli na szczeblu lokalnym w opracowywanie odpowiedzi na wyzwania społeczne, środowiskowe i gospodarcze, przed którymi stoimy obecnie. RLKS to podejście, które wymaga czasu i wysiłku, ale w przypadku stosunkowo niewielkich inwestycji finansowych może mieć znaczący wpływ na życie ludzi i generować nowe pomysły oraz wspólne zaangażowanie we wdrażanie ich w życie.



Rozwój Lokalny Kierowany Przez Społeczność 2021-2027

Doświadczenia – Priorytety – Wyzwania

Rozwój Lokalny Kierowany Przez Społeczność jako narzędzie rozwoju terytorialnego nawiązuje do zasad podejścia LEADER (*franc. Liaison entre actions de développement de l'économie rurale*, czyli powiązania pomiędzy działaniami na rzecz wiejskiej gospodarki). Korzysta z jego zasad oraz doświadczeń związanych z jego wdrażaniem na obszarach wiejskich od początku lat 90-tych XX wieku i szczególnie aktualnych w jego zmodyfikowanej formule w okresie 2006-2013. Metodologia jest stosowana przez około 2800 Lokalnych Grup Działania (LGD), które obejmują **61% populacji** obszarów wiejskich w UE.

Zrzeszają one zainteresowane podmioty publiczne, prywatne oraz społeczeństwo obywatelskie na określonym obszarze [https://enrd.ec.europa.eu/leader-clld_pl]. Podejście (metoda) LEADER opiera się na siedmiu konkretnych cechach i zależy od tego, czy wszystkie one będą obecne i stosowane razem. Wymienione poniżej cechy definiują podejście LEADER jako metodologię.



Rozwój Lokalny Kierowany Przez Społeczność 2021-2027

Doświadczenia – Priorytety – Wyzwania

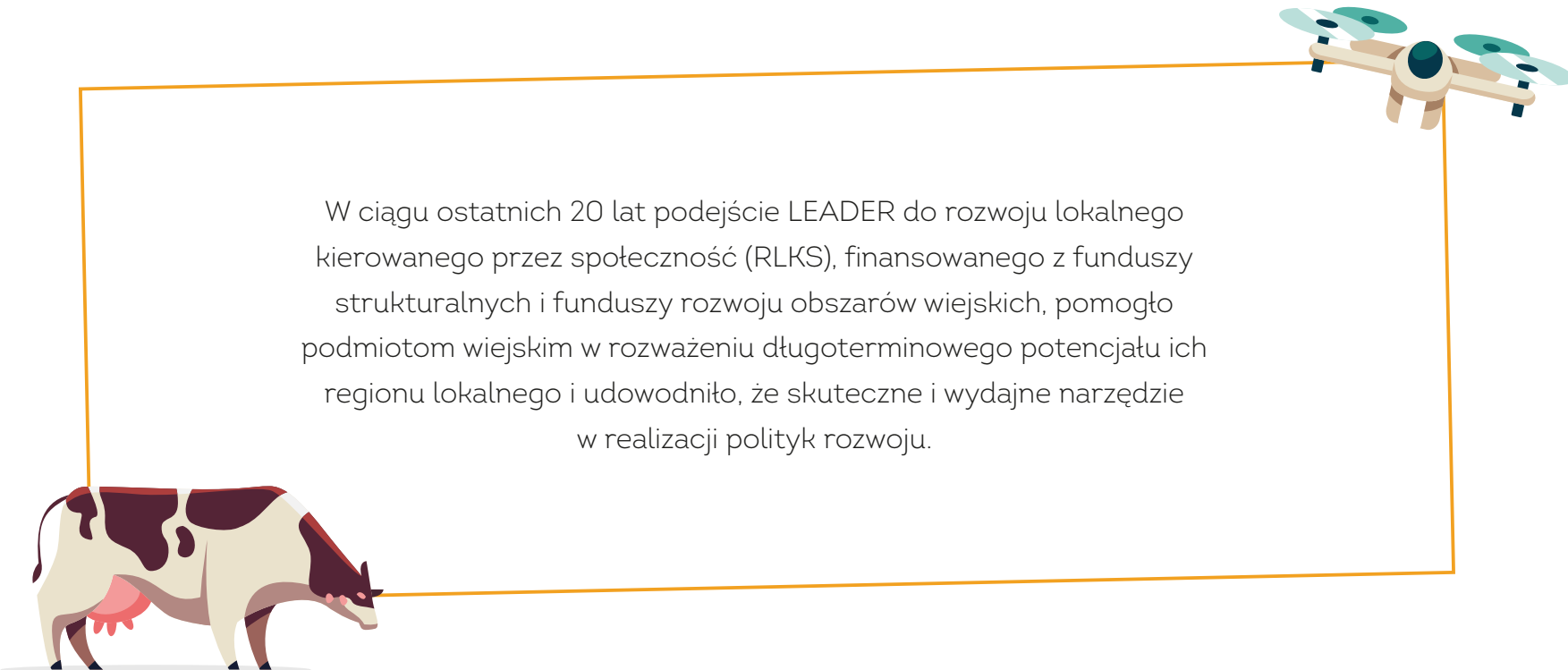
Podstawowe cechy metody **LEADER**:

- **Podejście oddolne:** szeroki udział społeczności lokalnej w tworzeniu i realizacji strategii;
- **Podejście oparte na obszarze:** wymiar terytorialny, lokalna strategia rozwoju przygotowana dla danego, spójnego obszaru;
- **Lokalne partnerstwo:** lokalna grupa działania jako lokalne partnerstwo, w którym uczestniczą różne podmioty z sektora publicznego, społecznego i gospodarczego;
- **Zintegrowanie:** zintegrowana strategia wielosektorowa, łączenie różnych dziedzin gospodarki, współpraca różnych grup interesu;
- **Sieciowanie:** wymiana doświadczeń i rozpowszechnianie dobrych praktyk;
- **Innowacyjność:** w skali lokalnej; oraz
- **Współpraca:** w tym międzyterytorialna i międzynarodowa.

Opisane podejście ma charakter dynamiczny. Jest elementem organizacyjnego uczenia się i wymaga ciągłego doskonalenia. To proces otwarty i elastyczny, który dzięki podatności na zmiany zachodzące w otoczeniu, ma moc stawiania czoła pojawiającym się wyzwaniom. Podejście LEADER odniosło sukces jako metodologia skutecznie realizowana przez lokalne partnerstwa angażujące się na rzecz rozwoju obszarów wiejskich.

Rozwój Lokalny Kierowany Przez Społeczność 2021-2027

Doświadczenia – Priorytety – Wyzwania



W ciągu ostatnich 20 lat podejście LEADER do rozwoju lokalnego kierowanego przez społeczność (RLKS), finansowanego z funduszy strukturalnych i funduszy rozwoju obszarów wiejskich, pomogło podmiotom wiejskim w rozważeniu długoterminowego potencjału ich regionu lokalnego i udowodniło, że skuteczne i wydajne narzędzie w realizacji polityk rozwoju.

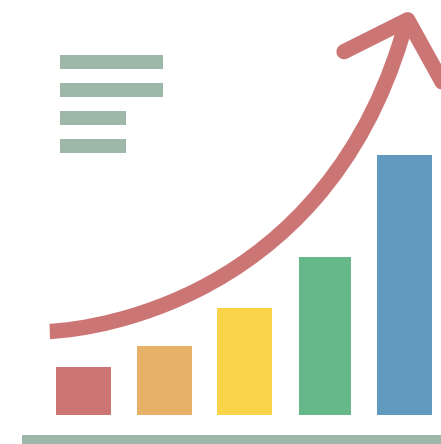
Rozwój Lokalny Kierowany Przez Społeczność 2021-2027

Doświadczenia – Priorytety – Wyzwania

W kontekście rozwoju obszarów wiejskich metodologia LEADER jest stosowana w ramach krajowych i regionalnych Programów Rozwoju Obszarów Wiejskich (PROW) w każdym państwie członkowskim i współfinansowana ze środków Europejskiego Funduszu Rolnego na rzecz Rozwoju Obszarów Wiejskich (EFRROW).

W okresie programowania 2014-2020 metodologia LEADER została poszerzona w ramach RLKS i objęła trzy dodatkowe fundusze unijne: Europejski Fundusz Morski i Rybacki (EFMR), Europejski Fundusz Rozwoju Regionalnego (EFRR) oraz Europejski Fundusz Społeczny (EFS) [https://enrd.ec.europa.eu/leader-clld_pl].

Rozszerzone podejście do RLKS uwzględniające wielofunduszowość jest jednym z priorytetów nowej perspektywy finansowej rekomendowane przez Unię Europejską do wdrażania na szczeblu lokalnym i regionalnym.



Rozwój Lokalny Kierowany Przez Społeczność 2021-2027

Doświadczenia – Priorytety – Wyzwania

Metodologia dotycząca RLKS w ramach Europejskich Funduszy Strukturalnych i Inwestycyjnych (EFSI) zakłada, że rozwój:

- koncentruje się na określonych obszarach subregionalnych;
- jest kierowany przez społeczność, przez lokalne grupy działania złożone z przedstawicieli lokalnych interesów społeczno-gospodarczych, publicznych i prywatnych;
- jest realizowany poprzez zintegrowane i wielosektorowe lokalne strategie rozwoju, opracowane z uwzględnieniem lokalnych potrzeb i potencjału; oraz
- bierze pod uwagę lokalne potrzeby i potencjał, obejmuje innowacyjne cechy w kontekście lokalnym, tworzenie sieci kontaktów i, w stosownych przypadkach, współpracę.

Rozwój Lokalny Kierowany Przez Społeczność 2021-2027

Doświadczenia – Priorytety – Wyzwania

Kilka minionych lat doświadczeń w zakresie wdrażania RLKS pokazało, iż jest to sprawdzone narzędzie w zakresie:

- współzarządzania i współtworzenia polityk i usług publicznych, szczególnie na poziomie lokalnym;
- respektowania wartości i standardów europejskich;
- skutecznego integrowania polityk;
- efektywnego zarządzania publicznego;
- włączania interesariuszy do wspólnych przedsięwzięć;
- wzmacniania społeczeństwa obywatelskiego.

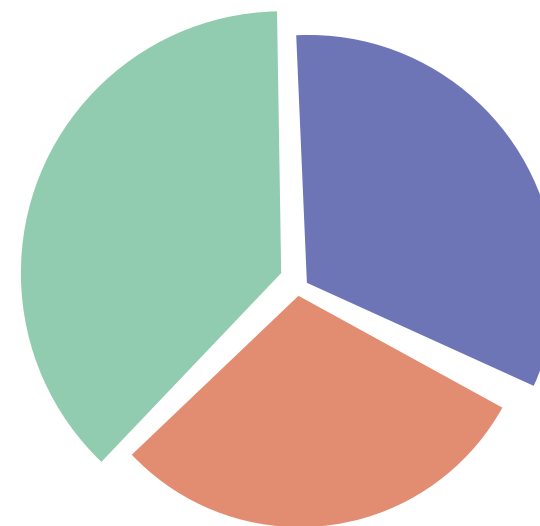


Rozwój Lokalny Kierowany Przez Społeczność 2021-2027

Doświadczenia – Priorytety – Wyzwania

Kluczowe elementy RLKS:

- **lokalne grupy działania** (składające się z przedstawicieli lokalnych grup interesów społeczno-gospodarczych, publicznych i prywatnych, np. przedsiębiorcy i ich stowarzyszenia, władze lokalne, stowarzyszenia sąsiedzkie lub wiejskie, grupy obywateli, organizacje społeczne i wolontariacie);
- **lokalne strategie rozwoju** (spójne z odpowiednimi programami EFSD, definiujące obszar i populację objętą strategią);
- **obszar i liczba ludności** w ramach danej strategii lokalnej (powinny być spójne, ukierunkowane i gwarantujące warunki jej skutecznej realizacji).



Rozwój Lokalny Kierowany Przez Społeczność 2021-2027

Doświadczenia – Priorytety – Wyzwania

Co o RLKS mówią unijne instytucje?

„W ciągu ostatnich kilku lat rozwój lokalny kierowany przez społeczność pokazał, że ma ogromny potencjał do poszukiwania innowacyjnych rozwiązań odpowiadających na wyzwania stojące przed społecznościami lokalnymi (...)”



Rozwój Lokalny Kierowany Przez Społeczność 2021-2027

Doświadczenia – Priorytety – Wyzwania

Europejski Komitet Regionów (EKR), istotna instytucja unijna, w skład której wchodzi przedstawiciele lokalnych i regionalnych samorządów, wydała opinię Wkład Komitetu Regionów w odnowioną agendę terytorialną ze szczególnym naciskiem na rozwój lokalny kierowany przez społeczność [2020/C 39/05, Dz.U.UE C z dnia 5 lutego 2020 r.]. W przywołanej opinii EKR m.in.:

- podkreśla zdolność RLKS do mobilizowania i angażowania społeczności lokalnych, w tym władz lokalnych i regionalnych, partnerów społecznych i organizacji obywatelskich oraz sektora prywatnego. Dzięki partycypacyjnemu podejściu dostosowuje on lokalne strategie rozwoju do zmian warunków lokalnych (spójność społeczna, migracja, klastry regionalne, zielona gospodarka, zmiana klimatu, inteligentne rozwiązania, technologia itp.);
- zachęca do umożliwienia wprowadzenia obowiązku wykorzystania opartego na wielu funduszach RLKS we wszystkich regionach UE, a także do dopilnowania, by podejście w ramach RLKS stosowane było odnośnie do wszystkich rodzajów terytoriów: obszarów wiejskich (w tym oddalonych, wyspiarskich i górskich), miejskich i przybrzeżnych;
- podkreśla potrzebę powrotu do korzeni metodologii LEADER/RLKS, a zwłaszcza wzmocnienia zasad dotyczących podejścia oddolnego, partnerstwa, aktywizacji i roli zintegrowanych strategii na rzecz rozwoju lokalnego;
- sugeruje, aby zarządzanie RLKS w państwie członkowskim było dostosowane do poszczególnych obszarów, z poszanowaniem lokalnej dynamiki, struktur i sposobów działania.

Rozwój Lokalny Kierowany Przez Społeczność 2021-2027

Doświadczenia – Priorytety – Wyzwania

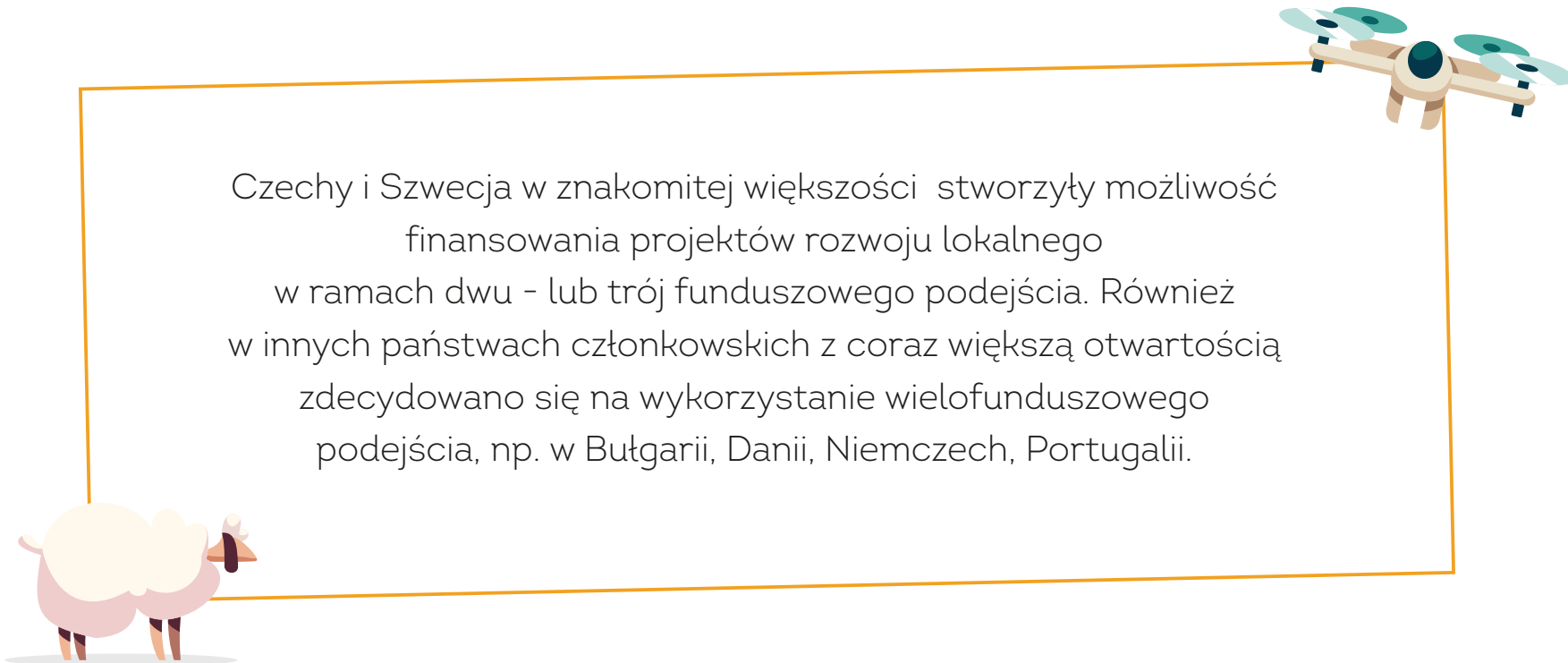
Jakie są dotychczas realizowane **dobre praktyki** wdrażania RLKS?

W okresie programowania 2014-2020 nastąpiło wyraźniejsze wsparcie w postaci wspólnych ram prawnych i zharmonizowanych zasad dla czterech EFSI, co miało zwiększyć spójność i zachęcić do wspierania strategii kierowanej przez społeczność lokalną przez kilka funduszy. Ponieważ rozwój lokalny kierowany przez społeczność ma charakter terytorialny, okazało się, że jest to idealna metodologia tworzenia powiązań między obszarami miejskimi, wiejskimi i rybackimi. Spotkała się ona z dużym zainteresowaniem w kilku państwach Unii Europejskiej.



Rozwój Lokalny Kierowany Przez Społeczność 2021-2027

Doświadczenia – Priorytety – Wyzwania

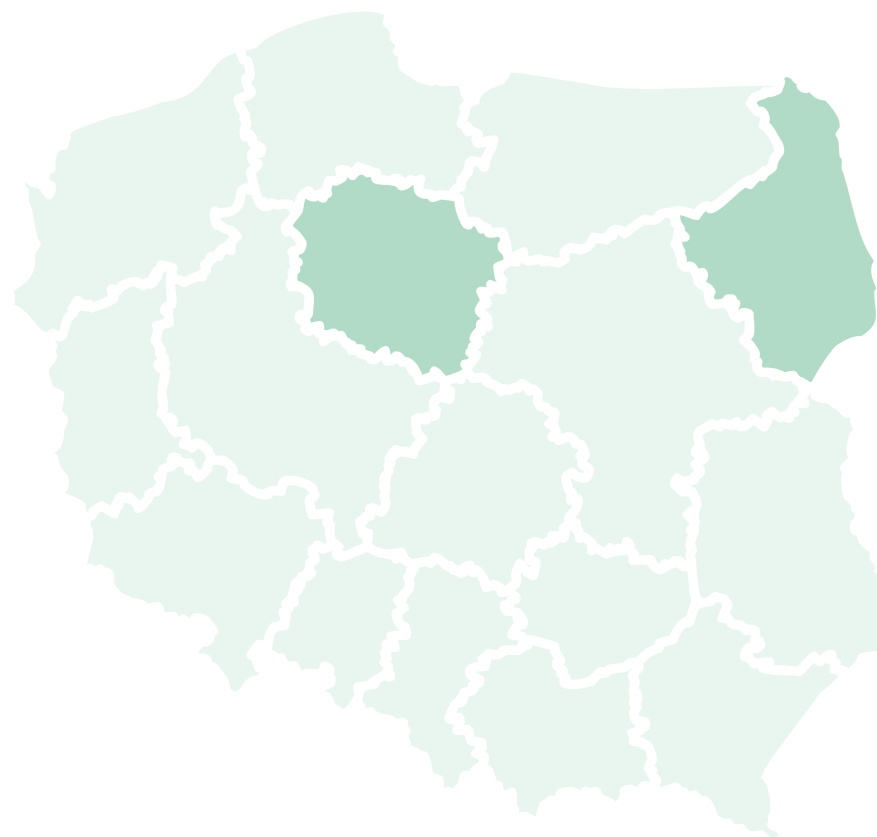


Czechy i Szwecja w znakomitej większości stworzyły możliwość finansowania projektów rozwoju lokalnego w ramach dwu - lub trój funduszowego podejścia. Również w innych państwach członkowskich z coraz większą otwartością zdecydowano się na wykorzystanie wielofunduszowego podejścia, np. w Bułgarii, Danii, Niemczech, Portugalii.

Rozwój Lokalny Kierowany Przez Społeczność 2021-2027

Doświadczenia – Priorytety – Wyzwania

W Polsce tylko dwa województwa (podlaskie i kujawsko-pomorskie) zdecydowały się na wdrożenie finansowania RLKS w ramach więcej niż jednego funduszu i więcej niż jednej polityki w okresie 2014-2020, co oznacza, że możliwości i korzyści, jakie związane są z zastosowaniem RLKS, wskazywane przez liczne instytucje, nie są powszechnie rozpoznane w polskich warunkach. Jednocześnie należy podkreślić, że swoje zainteresowanie wielofunduszowym podejściem do wdrażania RLKS w nowym okresie programowania zadeklarowało kolejnych kilka polskich regionów.



Rozwój Lokalny Kierowany Przez Społeczność 2021-2027

Doświadczenia – Priorytety – Wyzwania

Jak wziąć się do dzieła?

Rekomendowane przez Komisję Europejską podejście
OŚMIU KROKÓW:

- Zdecyduj, co chcesz zmienić - STRATEGIA;
- Buduj zaufanie i sojusze z ludźmi, którzy mogą pomóc we wprowadzeniu zmiany - PARTNERSTWO;
- Określ granice swojego obszaru - OBSZAR;
- Przygotujcie lokalną strategię zmian w oparciu o zaangażowanie i potrzeby mieszkańców - STRATEGIA;
- Uzgodnij strukturę partnerstwa i wyjaśnij, kto co robi - PARTNERSTWO;
- Dostosuj wyznaczone wcześniej granice - OBSZAR;
- Przygotuj plan działania i wniosek o dofinansowanie - STRATEGIA; oraz
- Stwórz system okresowego przeglądu, oceny i odświeżania strategii - STRATEGIA.

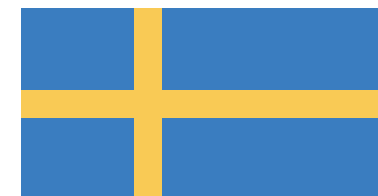


Rozwój Lokalny Kierowany Przez Społeczność 2021-2027

Doświadczenia – Priorytety – Wyzwania

LGD SydostLeader (Szwecja)

Obszar rozwoju lokalnego SydostLeader obejmuje jedenaście gmin trzech różnych hrabstw w południowo-wschodniej Szwecji: Blekinge, Kalmar i Kronoberg County.



Strategiczna wizja rozwoju regionu:

„Współpraca transgraniczna promująca lokalny rozwój, wzrost, różnorodność i atrakcyjność poprzez:

- Niebieski wzrost, aby stworzyć zrównoważone ekologicznie, lokalnie zarządzane zasoby rybne i lepsze środowisko;
- Ekologiczny wzrost, aby generować eksport do dojrzałych miejsc docelowych oraz lokalnie produkowane warzywa.

Strategia RLKS uwzględni trzy cele strategiczne spójne z wizją rozwoju regionu:

- Zwiększona atrakcyjność;
- Zrównoważony i zrównoważony standard życia; oraz
- Partnerstwa strategiczne na rzecz lokalnego rozwoju i wzrostu.

Rozwój Lokalny Kierowany Przez Społeczność 2021-2027

Doświadczenia – Priorytety – Wyzwania



Przykłady realizowanych projektów i praktyk pokazują, że LGD koncentrowały się na „osiąganiu celów LSR” przy jednoczesnym respektowaniu najważniejszej zasady LEADER („podejście oddolne z uprawnieniami decyzyjnymi”). Animowanie rozwoju, współpraca i lokalne innowacje stanowiły również istotne elementy zrealizowanych działań.



Rozwój Lokalny Kierowany Przez Społeczność 2021-2027

Doświadczenia – Priorytety – Wyzwania

LGD Nad Orlici (Republika Czeska)

Lokalna grupa działania NAD ORLICÍ składa się z 58 gmin (4 z nich na prawach miejskich) i kolejnych 137 jednostek terytorialnych (gminy, miasta i osady).

Strategia nie koncentruje się tylko na jednym celu szczegółowym, ale obejmuje kilka powiązanych ze sobą celów, które są wspólne dla interesariuszy.

Celem jest wspieranie rozwoju obszaru miejsko-wiejskiego poprzez szereg projektów, nowe formy edukacji, wspomaganie przepływu środków finansowych do regionu oraz zachęcanie do wzajemnych partnerstw międzysektorowych pomiędzy przedsiębiorcami, administracją publiczną i sektorem non-profit.

Współpraca jest nie tylko głównym sposobem realizacji strategii, ale ma także długofalowy cel wychowanie uczestników do modelu zintegrowanego zarządzania.

Dodatkowo pojawiły się rekomendacje dotyczące usprawniania procesu zarządzania i zwiększania efektywności, np. LGD zauważyły, że wyższy poziom autonomii i odpowiedzialności mógłby mieć pozytywny wpływ na ich wydajność



Rozwój Lokalny Kierowany Przez Społeczność 2021-2027

Doświadczenia – Priorytety – Wyzwania

LGD Suwalsko - Sejneńska (Polska, Województwo Podlaskie)

Obszar obejmuje Pojezierze Suwalsko-Augustowskie, które obejmuje 300 jezior i 3 żeglowne rzeki i składa się z 15 gmin liczących 59 722 mieszkańców.

Strategia, ze względu na dużą liczbę potencjalnych problemów do rozwiązania, ma na celu poprawę jakości życia mieszkańców obszaru z uwzględnieniem wszystkich jego aspektów. Obsługuje wszystkie możliwe grupy społeczne, wiekowe i zawodowe. Podstawowym celem jest rozwój gospodarczy regionu (w tym wspieranie przedsiębiorczości i przedsiębiorczości społecznej), eliminacja obszarów wykluczenia społecznego i jak najlepszy rozwój terenów zdegradowanych (rewitalizacja).

Rozwój Lokalny Kierowany Przez Społeczność 2021-2027

Doświadczenia – Priorytety – Wyzwania

Dodatkowo, w kontekście poszukiwania odpowiedzi na pytanie o przyszłość RLKS zauważono, że narzędzie to – jeśli chce w dalszym ciągu pełnić rolę skutecznego, efektywnego, trafnego, oddolnego, innowacyjnego i użytecznego podejścia na rzecz rozwoju lokalnego, musi wpłynąć na reorganizację dotychczas obowiązującego modelu odgórnego rozwoju i przyczynić się do wzmocnienia:

a) włączania obywateli do procesu kształtowania polityki UE

oraz

b) stosowania zwinnych, oszczędnych i elastycznych podejść, aby pokazać, w jaki sposób gospodarka i społeczeństwo mogą przyczyniać się do osiągnięcia celów zrównoważonego rozwoju.

Rozwój Lokalny Kierowany Przez Społeczność 2021-2027

Doświadczenia – Priorytety – Wyzwania

Dylematy, pytania i wyzwania dotyczące formy i treści RLKS, które będą wymagały weryfikacji w przyszłości, m.in.:

- czy LGD są zbyt zależne od funduszy UE?
- czy priorytety programu określają działania? (zamiast lokalnych potrzeb)?
- czy wielofunduszowość zostanie kiedyś zastąpiona jednym funduszem?
- czy kwestia terytorium jest obecnie istotna w czasach cyfrowych?
- czy kolejne pokolenia będą mniej czy bardziej przywiązane do terytorium?
- czy wspólnoty interesów mogą powstawać w innych wymiarach niż wyłącznie terytorium?
- jakie znaczenie w kontekście terytorium mają usługi lokalne?
- co oznaczają współpraca i partnerstwo w wymiarze lokalnym w czasach robotów i digitalizacji?



Rozwój Lokalny Kierowany Przez Społeczność 2021-2027

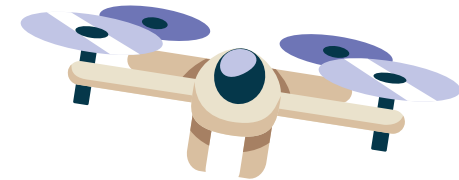
Doświadczenia – Priorytety – Wyzwania

Aby osiągnąć ten cel, RLKS musi pozostać instrumentem **prostym w obsłudze i zarządzaniu** przez wszystkie zaangażowane podmioty.



Smart wieś - Wieś jutra

Smart wieś - Wieś jutra



- Wprowadzenie -

Inteligentne wsie to „obszary wiejskie i społeczności, które opierają się na swoich mocnych stronach i własnych zasobach, a także na rozwijaniu nowych możliwości”, gdzie „tradycyjne i nowe sieci i usługi są rozwijane za pomocą technologii cyfrowych, telekomunikacyjnych, innowacji i lepszego wykorzystania wiedzy”.

Czy Twoja wieś się zmienia?

Wieś się zmienia – to dostrzega większość z nas. W niektórych aspektach życia wiejskiego te zmiany są bardzo głębokie. Maleje liczba rolników, wiele wsi się wyludnia, wiele wsi zamieszkują prawie wyłącznie osoby starsze, zanikają usługi publiczne (szkoły, ośrodki zdrowia, poczty, itp.), ale także usługi komercyjne. Zamykane są sklepy, znikają punkty usługowe, coraz dalej trzeba jechać, aby załatwić podstawowe potrzeby, czy zrobić niezbędne zakupy.

Wiejskość, jaką znaliśmy przez ostatnie dziesięciolecie zanika. Ale nie zanika sama wieś – staje się ona inna. Jaka będzie, zależy od wielu czynników, a przede wszystkim zależy także od nas samych. W niemal każdej wsi coraz mniej osób pracuje w gospodarstwach rolnych. Wiele osób wyjeżdża do miast lub zagranicę, poszukując poza swoją wsią lepszego życia. Jeszcze stosunkowo niedawno rodziny wiejskie miały więcej dzieci, dzisiaj pod względem liczby dzieci niemal nie ma różnicy pomiędzy miastem a wsią. Kiedy ubywa mieszkańców, wtedy spada zapotrzebowanie na usługi, a trudności z tego wynikające sprawiają, że kolejni mieszkańcy opuszczają swoje rodzinne wsie. Czy są jednak takie społeczności, które sobie z opisanymi problemami poradziły?

Pomysł na Smart Wieś

Jak się okazuje, wsie we wszystkich krajach Unii Europejskiej znajdują się w podobnej sytuacji i stoją przed podobnymi wyzwaniami. Zarysowane powyżej zjawiska, w różnej skali i zróżnicowanym natężeniu występują we wszystkich krajach Unii Europejskiej. Dlatego też ciągle poszukiwane są lepsze instrumenty polityki rozwojowej wspierającej obszary wiejskie.

W 2017 roku komisarz ds. rolnictwa i rozwoju wsi, Phil Hogan wspólnie z komisarzem ds. polityki regionalnej, Coriną Cretu oraz komisarzem ds. ruchliwości i transportu, Violetą Bulc ogłosili zarys planu działań Unii Europejskiej na rzecz Smart Villages (inteligentnych wsi – czy jak proponujemy „smart wsi”). Założenia ustalone wspólnie przez dyrekcje generalne, w oparciu o wspólną wizję zrównoważonego rozwoju regionów europejskich, z myślą o potrzebie zapewnienia perspektyw rozwoju obszarów wiejskich, wsi i małych miast – to novum otwierające nowe ścieżki. Warto im się przyglądać, by znaleźć tę własną.

Inteligentne wioski nie istnieją w izolacji i powinny się wpisywać w szersze strategie rozwoju gminy, powiatu czy regionu, zaś wzmocnienie powiązań między wsią i miastem ma zasadnicze znaczenie dla poprawy sytuacji.

Europejska sieć obszarów wiejskich

Przy Europejskiej Sieci Obszarów Wiejskich ENRD, w latach 2017 – 2020 działała grupa tematyczna do spraw Smart Villages . Było to forum gromadzenia i wymiany informacji oraz poszukiwania dróg przekładania koncepcji smart wsi na praktyczne rozwiązania. Trzeba podkreślić, że nie jest to model do prostego kopiowania. Taki uniwersalny model nie jest możliwy do zastosowania, ponieważ każda wieś jest inna, ma inną kompozycję i inne proporcje zasobów, do których ma dostęp i którymi w różnym stopniu dysponuje. Każda wieś, nawet jeśli stoi przed podobnymi wyzwaniami, ze względu na swoją unikalność, różne potrzeby i aspiracje mieszkańców, potrzebuje innych rozwiązań. Sposobów stawienia czoła trudnościom, przed jakimi staje dana wieś, trzeba poszukiwać samemu. To mieszkańcy wsi między sobą muszą ustalić, czego chcą i jaką drogą dojdą do oczekiwanych celów. Przydatnym narzędziem do uporządkowania takich ustaleń może być strategia smart wsi. Grupa tematyczna ENRD zebrała zestaw narzędzi, spośród których można do takiej strategii dobrać właściwy zestaw narzędzi przydatny do realizacji celów przyjętych przez daną wieś.

Zachęcamy do zaglądania na stronę Europejskiej Sieci Obszarów Wiejskich, sięgania do umieszczonych na niej publikacji i przykładów rozwiązań smart zastosowanych w wielu miejscowościach Unii Europejskiej.

Kiedy wieś jest Smart?

Na to pytanie nie ma jednoznacznej odpowiedzi, czy raczej nie ma jedynej słusznej. Jest wiele odpowiedzi, co potwierdzają przykłady zebrane przez Grupę Tematyczną ds. Smart Villages (udostępnione na stronach internetowych ENRD).

Mieszkając na wsi wiemy, że w odróżnieniu od miasta, codzienne funkcjonowanie wymaga pokonywania odległości – na wsi do wszystkiego jest dalej. Rozproszona i mniejsza liczba mieszkańców podnosi koszty dostarczania usług. Wraz ze spadkiem zatrudnienia w rolnictwie na obszarach wiejskich nie jest łatwo o pracę.

Inteligentne wioski to społeczności na obszarach wiejskich, które wykorzystują innowacyjne rozwiązania aby poprawić swoje warunki życia i pracy, zaprzęgają nowe technologie by zagospodarować swoje zasoby i wykorzystać możliwości. Smart wsie czerpią korzyści ze współpracy i sojuszy z innymi społecznościami i podmiotami z innych wsi i miast.

Smart wieś - Wieś jutra

Bardzo pomocne są technologie cyfrowe, na przykład technologie informacyjno-komunikacyjne, wykorzystywanie dużych zbiorów danych, czy innowacje związane z korzystaniem z Internetu rzeczy. Działają one jako dźwignia umożliwiającą smart wsiom zwiększenie elastyczności, lepsze wykorzystanie ich zasobów oraz poprawę atrakcyjności obszarów wiejskich i jakości życia mieszkańców wsi. Z całą pewnością szybkie łącza szerokopasmowe ułatwią wdrażanie rozwiązań cyfrowych zmieniających dostępność dóbr i usług. Pozwalają zniwelować lub złagodzić niedogodności wynikające z peryferyjnego położenia wsi.

Strategie inteligentnych wiosek odpowiadają na wyzwania i potrzeby ich terytorium, wykorzystując ich lokalne mocne strony i atuty. Strategie muszą określać cele krótko, średnio i długoterminowe. Postęp musi być mierzalny za pomocą wskaźników, które zostaną określone w planie działania. Takie plany działania należy regularnie weryfikować, aby umożliwić ich ciągłe doskonalenie i dopasowywanie do rozwoju sytuacji.

Strategie smart, w zależności od tematu i wypracowanych oraz uzgodnionych celów, mogą obejmować jedną lub kilka osad, bez ograniczeń administracyjnych, czy zdefiniowanej liczby mieszkańców. Bardzo ważne jest zastosowanie podejścia partycypacyjnego. Oznacza ono aktywny udział społeczności lokalnej w tworzeniu i podejmowaniu decyzji dotyczących strategii Smart Wsi. Na każdym etapie przygotowania i wdrażania, zastosowane podejście partycypacyjne, zapewni właściwe uwzględnienie potrzeb społeczności w zakresie budowania potencjału i szkolenia ludzi.

Smart wieś - Wieś jutra

Wdrażanie strategii inteligentnych wiosek może opierać się na wcześniejszych inicjatywach i dotychczasowych doświadczeniach. Bycie smart oznacza włączanie wielu mieszkańców i podmiotów – opiera się na partycypacyjnym podejściu do tworzenia i wdrażania swojej strategii. Sekwencji działań dla poprawy warunków ekonomicznych, społecznych i środowiskowych, podkreślmy to jeszcze raz, w szczególności poprzez wykorzystywanie rozwiązań oferowanych przez technologie cyfrowe.

Strategie mogą mieć na celu na przykład: lepszy dostęp do usług (w różnych dziedzinach, takich jak zdrowie, szkolenia lub transport), zwiększenie możliwości biznesowych i rozwoju przedsiębiorczości (tworzenie miejsc pracy); rozwój krótkich łańcuchów dostaw żywności i praktyk rolniczych; rozwój odnawialnych energii; rozwój gospodarki o obiegu zamkniętym; lepszą eksploatację zasobów naturalnych; przystosowanie się do zmiany klimatu; ochronę środowiska i różnorodności biologicznej; lepszą waloryzację dziedzictwa kulturowego w celu zwiększenia atrakcyjności turystycznej itp.

Smart wieś - Wieś jutra

SPRAWNY DOJAZD – PRZYKŁAD Z FRANCJI

Zanik transportu publicznego to nie tylko nasz problem. Mamy przykłady rozwiązań smart z wielu miejsc w Europie, w których sprawdzono rozwiązania, które warto przeanalizować i twórczo przenieść do naszych warunków.

„**Rezo Pouce**” to darmowa aplikacja, która łączy kierowców i pasażerów. Aby zarejestrować się w celu korzystania z tej aplikacji, użytkownicy – osoby powyżej 16 roku życia – muszą jedynie podać gminę, w której mieszkają, przesłać kopię dowodu tożsamości i podpisać kartę Rezo Pouce. Kierowcy, którzy również muszą się zarejestrować, dostają na przednią szybę naklejki identyfikujące ich, jako uczestników programu. Pasażerowie natomiast otrzymują specjalne plakietki.

Pasażerowie czekają na podwiezienie **nie dłużej niż 10 minut**.

Koszty administracyjne ponoszą uczestniczące miasta i nie są one przerzucane na użytkowników. Celem przedmiotowego programu jest promowanie oszczędności energii i „miękkiej” mobilności.

Więcej na stronie: <https://www.rezopouce.fr>

Smart wieś - Wieś jutra



Aplikacja „Rezo Pouce”

Źródło: <https://www.rezopouce.fr/>

Przykłady SMART rozwiązań komunikacji wiejskiej

SMARTA to dwuletni projekt, który koncentruje się na tym, jak wykorzystać istniejące polityki i rozwiązania w zakresie mobilności na europejskich obszarach wiejskich oraz jak organizować możliwości dojazdów w połączeniu z transportem publicznym.

Konsorcjum **SMARTA** zidentyfikowało i zebrło zestaw dobrych praktyk organizacji transportu na obszarach wiejskich, nie tylko związanych z konwencjonalnym transportem publicznym, ale także rozszerzonych na innowacyjne formy oparte na systemach wspólnych przejazdów i wzajemnego podwożenia.

Analiza **SMARTA** obejmuje programy mobilności ukierunkowane na obszary wiejskie oraz dedykowane rozwiązania dostosowane do potrzeb określonych użytkowników, takich jak np.: osoby starsze i niepełnosprawne. Rozwiązania te wykorzystują technologie cyfrowe dla poprawy wydajności usług transportowych i sprawnej informacji dla użytkowników. Zebrane przez konsorcjum SMARTA przykłady pokazują, jak „oddolnie” wprowadzić innowacje do organizacji i zarządzania transportem na poziomie społeczności lokalnej.

<https://ruralsharedmobility.eu/>

SMART wieś w Polsce

Chcąc lepiej rozpoznać sytuację w zakresie inteligentnych rozwiązań stosowanych w praktyce, ale także po to, aby ideę Smart Wsi rozpropagować, Instytut Rozwoju Wsi i Rolnictwa Polskiej Akademii Nauk wraz z partnerami: Fundacją Wspomagania Wsi, Związkiem Gmin Wiejskich RP oraz RURBAN Wieś-Miasto-Region, w 2019 roku zrealizował projekt pt. „Moja SMART wieś”. Projekt sfinansowała Krajowa Sieć Obszarów Wiejskich. Realizatorzy konkursu poszukiwali pomysłów i inicjatyw, które poprawiają jakość życia na wsi, przykładów rozwiązań, w których wykorzystano nowoczesne technologie, między innymi w zakresie edukacji, usług społecznych, zdrowia, transportu, energii, handlu, czy też gospodarki odpadami. Zgłoszono 65 prac z całej Polski obejmujących szeroki zakres tematyczny, od zarządzania energią poprzez działania na rzecz środowiska naturalnego, czy poprawę infrastruktury, do usprawnienia kontaktów pomiędzy mieszkańcami. Wszystkie tego rodzaju inicjatywy prowadzą do poprawy jakości i poziomu życia mieszkańców.

Przyznano trzy główne nagrody oraz siedem równorzędnych wyróżnień:

1 nagroda: Alicja Jamorska-Kurek – Smart wieś – Piaseczna Górka, gm. Morawica, województwo świętokrzyskie.

2 nagroda: Renata Gembiak-Binkiewicz – Hala widowiskowo-sportowa w Ryczywole.

Jak to Ryczywół stał się smart, gm. Ryczywół, woj. wielkopolskie.

3 nagroda: Łukasz Witczak – Doposażenie infrastruktury rekreacyjno-edukacyjnej nad stawem wiejskim w Łuszczanowie, gm. Jarocin, woj. wielkopolskie.

Smart wieś - Wieś jutra

Zglądając do bazy wiedzy utworzonej podczas realizacji konkursu, można szukać inspiracji dla własnych strategii smart. Warto to zrobić, aby dobrze się przygotować do nadchodzącego okresu programowania, w którym smart wieś odegra istotną rolę.

Wszystko na to wskazuje, że w kolejnym okresie programowania, w Krajowym Planie Strategicznym znajdują się odpowiednie instrumenty do stymulacji i wspierania rozwiązań smart. Ministerstwo Rolnictwa i Rozwoju Wsi planuje włączyć smart wieś w działania objęte priorytetem klimatu i środowiska (to ważna wskazówka). Konceptcje inteligentnych wiosek powinny wspierać oddolne inicjatywy w mikroskali. Według tych planów innowacje powinny odnosić się do warunków lokalnych i nie być rozumiane, jako zaawansowane badania lub technologie. Interwencje w ramach smart wsi mają być związane z komponentem cyfrowym. Ze względu na ograniczony budżet planu WPR finansowane będą raczej niewielkie inwestycje (porównywalne z małymi grantami LEADER). Planowane jest też przygotowywanie większych projektów do finansowania z innych funduszy.

A więc środków na realizację projektów objętych strategią smart wsi, prawdopodobnie trzeba będzie szukać poza Smart Interwencją i poza budżetem Krajowego Planu Strategicznego (następcy PROW). Konceptcje smart wsi można będzie zintegrować z Lokalną Strategią Rozwoju, ale nie będzie to uważane za część interwencji LEADER.

Hospicjum domowe - przykład z Polski

Wiejskie hospicjum domowe działa na terenach wiejskich od 2012 pomagając osobom nieuleczalnie chorym na terenie pięciu gmin, i dwóch powiatów woj. podlaskiego (Narew, Narewka, Michałowo, Gródek, Zabłudów). Hospicjum domowe funkcjonuje na wyludniających się i starzejących wiejskich terenach wschodniego Podlasia.

Hospicjum w czasie swego działania opieką objęło ponad **400 osób** nieuleczalnie chorych i zależnych w ich domach, a także drugie tyle - ich opiekunów i członków rodzin. Prowadząc zajęcia edukacyjne oraz autorskie warsztaty "Umieranie ludzka rzecz", dotarło do kilkuset studentów medycyny.



Smart wieś - Wieś jutra

Hospicjum prowadzi również działania uświadamiające poprzez spotkania dla wolontariuszy, dzieci i młodzieży, a także wykłady dla klubów seniora i słuchaczy Uniwersytetów Trzeciego Wieku i grup nieformalnych – przy parafiach, świetlicach wiejskich. Innowacyjność Nowego modelu hospicjum polega na uelastycznieniu modelu opieki i rozszerzeniu zakresu wskazań do objęcia opieką hospicyjną osób chorych. Nowy model hospicjum opiera się na dwóch filarach: dostosowaniu usług hospicyjnych do realnych potrzeb osób chorych na terenach wiejskich oraz na włączeniu do zespołu hospicyjnego opiekunek, które mogą wyręczać specjalistów w opiece nad chorymi oraz zapewniać pomoc wychnieniową dla opiekunów osób chorych.

Stosowanie elastycznego modelu opieki hospicyjnej, obejmującego szerszy katalog schorzeń niż te przewidziane obecnie w koszyku świadczeń NFZ, a także umożliwia zwiększenie roli działań prewencyjnych. Oczywiście, w przypadku chorych kwalifikujących się do opieki paliatywnej, nie można liczyć na radykalną poprawę stanu zdrowia. Można jednak zapobiegać pojawieniu się powikłań, takich jak odleżyny czy zapalenia płuc, można zwiększać zdolność do funkcjonowania fizycznego i społecznego, czy opóźniać pojawienie się nowych dolegliwości. Oznacza to również w szerszej perspektywie oszczędności dla systemu ochrony zdrowia, który nie musi wydawać funduszy na hospitalizację pacjentów, na przewożenie ich karetkami, na refundację dodatkowych leków, wizyty u specjalistów.

Więcej: <https://hospicjumeliasz.pl/>

Smart wieś - Wieś jutra



Opieka w domu Wypożyczalnia sprzętu Dla rodziny

Edukacja i wiedza

Spotkania edukacyjne Wzrosty edukacyjne w szkołach i na uczelniach dowiedz się więcej »	Konferencja Medycyny Paliatywnej Cykliczna konferencja skierowana do pracowników medycznych dowiedz się więcej »	Szkolenia Wewnętrzne Szkolenia personelu medycznego hospicjum dowiedz się więcej »	 baza wiedzy Książki, filmy tematyczne oraz przydatne linki dowiedz się więcej »
--	---	---	---

Projekty i wydarzenia

Hospicjum stacjonarne	Bal charytatywny	Bieg Eliasza	Pola Nadziei
------------------------------	-------------------------	---------------------	---------------------

Zespół Fundacji Hospicjum Proroka Eliasza

Źródło: <https://inkubatorpomyslow.org.pl/>

Wymuszone przyspieszenie

Wprowadzone ograniczenia wywołane pandemią koronawirusa COVID-2019, przyspieszają wiele procesów, które mogą korzystnie wpłynąć na dynamikę przemian na wsi. Zamknięcie szkół i uczelni wiosną i ponownie jesienią 2020 r., przenosi nauczanie na odległość z marginesu do głównego nurtu. Udoskonalane i rozwijane są narzędzie do e-learningu, opracowywanych jest bardzo dużo materiałów i treści dydaktycznych. Szkoły przestawiły się w błyskawicznym tempie do zdalnego nauczania. Jest w tym dużo chaosu wywołanego zaskoczeniem i presją czasu, ale są też niezwykle ciekawe i obiecujące doświadczenia i zjawiska. Niektórzy pedagodzy – przygotowując niezwykle ciekawe lekcje, które są ogólnodostępne w sieci – stają się swojego rodzaju gwiazdami Internetu. Z ich wiedzy i talentów pedagogicznych mogą korzystać nie tylko ich dotychczasowi uczniowie z realnej szkoły, ale również młodzież z peryferyjnych obszarów wiejskich.

Instytucje publiczne, administracja rządowa i samorządowa, poszerzają zakres usług świadczonych zdalnie. Ministerstwo Rolnictwa i Rozwoju Wsi zachęca do dostarczania do Agencji Restrukturyzacji i Modernizacji Rolnictwa kolejnych dokumentów drogą elektroniczną. Na czas pandemii praca z domu staje się swego rodzaju normą. Koronawirus rewolucyjnie zmienia rynek pracy. Kto ma takie możliwości, pracuje zdalnie. Wiele instytucji i zakładów pracy w szybkim tempie uruchomiło procedury zdalnej pracy, nawet dla stanowisk, które wcześniej klasyfikowano jako obejmujące zakresy zadań i obowiązków wymagające fizycznej obecności pracownika. Czas pandemii ułatwia i przyspiesza przełamywanie barier technicznych, ale przede wszystkim mentalnych i psychologicznych. Menadżerowie, w trosce o własne bezpieczeństwo, uczą się zaufania do pracowników pracujących w domach. Można spodziewać się wielu innowacji technicznych i organizacyjnych, które model zdalnej pracy utrwala i upowszechnia. Prawdopodobnie będzie to kolejny impuls umożliwiający życie na wsi, bez konieczności codziennych dojazdów do pracy.

Smart wieś - Wieś jutra



Powszechne udostępnianie zasobów przez instytucje kultury, umożliwia korzystanie z nich w miejscach peryferyjnych. Tracąc bezpośrednią, fizycznie obecną widownię, instytucje kultury i artyści indywidualni przenoszą i upubliczniają swoją działalność w Internecie. Na stronie Ministerstwa Kultury i Dziedzictwa Narodowego w zakładce #Zostań w domu – sztuka przyjdzie do Ciebie, w związku z czasowym zamknięciem muzeów, filharmonii, oper, teatrów czy bibliotek, zamieściło informacje i linki do stron umożliwiających kontakt ze sztuką poprzez kanały internetowe.

Wiele wypracowanych narzędzi, materiałów i nabytych umiejętności pozostanie z nami na dłużej, zaś tworzone nowe standardy świadczenia usług i organizacji życia społecznego, będą lepiej służyły mieszkańcom wsi i małych miast. Po pandemii i doświadczeniach tego okresu zauważalny jest wzmożony trend osiedlania się na wsi. Wraz z rosnącą liczbą mieszkańców poprawi się dostępność i jakość usług. Rozwinięte usługi zdalne takie decyzje przyspieszą i ułatwią.

Co przygotowuje Ministerstwo Rolnictwa?

Nie ma jeszcze ostatecznych decyzji, jaki będzie zakres wsparcia smart wsi w nadchodzącym okresie programowania. Z informacji jakie przekazało Ministerstwo Rolnictwa i Rozwoju Wsi wynika, że jeszcze w teraz lub w okresie przejściowym między obecnym i nadchodzącym okresem programowania, Lokalne Grupy Działania będą mogły finansować przygotowanie strategii – oddolnych koncepcji rozwoju lokalnego w skali mikro, z wykorzystaniem nowoczesnych rozwiązań technologicznych, w tym cyfrowych.

Smart wieś - Wieś jutra

LGD dostaną na ten cel dodatkowe środki, około 4 tys. zł na jedną strategię, przy czym jedna LGD otrzyma kwotę umożliwiającą statystycznie sfinansowanie jednej strategii na jedną gminę. W skali kraju będzie to około 2 mln. Euro. W efekcie powinna powstać strategia obejmująca jedno sołectwo lub kilka, zawierająca między innymi:

- Opis operacji do zrealizowania w ramach tej koncepcji, w tym opis potrzeb jakie te operacje zaspokoją, obszar i osoby, które z tego skorzystają;
- Partycypacyjny charakter – włączenie społeczności do jej przygotowania;
- Przeprowadzenie konsultacji społecznych z mieszkańcami danej wsi, przedstawienie planu włączenia społeczności w przygotowanie koncepcji Smart Villages, ze szczególnym uwzględnieniem roli sołtysa w tym procesie;
- Analizę SWOT;
- Listę inicjatyw, które składać się będą na realizację koncepcji smart wsi;
- Komponent cyfrowy lub Środowiskowy lub klimatyczny.

Sfinansowana koncepcja smart wsi będzie musiała być zgodna z innymi dokumentami strategicznymi dla obszaru, w szczególności z Lokalną Strategią Rozwoju danej LGD. Wybrane strategie finansowane będą ryczałtowo jako grant do wysokości 4 tys. zł. Beneficjentem będzie mogła być osoba fizyczna lub prawna. W przedstawionej propozycji pojawia się limit 20 tys. mieszkańców jako maksymalny.

Warto spróbować

Podejście, obejmujące szeroką i elastyczną koncepcję Smart Villages jest szansą na spowolnienie trendów depopulacyjnych, w wielu zaś obszarach nawet ich zatrzymanie, czy wręcz odwrócenie. Nowe możliwości techniczne, w połączeniu z innowacjami społecznymi dają szansę na przerwanie błędnego koła wzajemnie napędzających się procesów depopulacji i zaniku usług. Współczesne technologie komunikacyjne tę sytuację zmieniają i przedefiniują. Ułatwiają dostęp do wielu usług i zasobów oraz zmniejszają koszty ich świadczenia. Smart Villages to szansa dla nowej wiejskości, która w przyspieszonym tempie tworzy się na naszych oczach. Poprzez mądrą politykę rozwojową i odpowiednio dobrane instrumenty jej wdrażania, można wiele pozytywnych trendów wzmocnić i przyspieszyć.

Niezależnie od ostatecznych decyzji, wydaje się naturalnym, że to właśnie Lokalne Grupy Działania będą wspierały przygotowywanie i realizację strategii Smart Wsi. Trzeba się do tej roli dobrze przygotowywać. Bardzo pomocne są informacje na stronach zarówno europejskiej, jak i krajowej sieci obszarów wiejskich. Warto również śledzić rozwój projektu Smart Rural 21 szukając inspiracji w realizowanych tam wybranych strategiach smart wsi z 21 krajów Unii Europejskiej. Strategia smart wieś to bardzo dobra okazja do integracji i mobilizacji mieszkańców, warto ją wykorzystać.

Ostoja Natury 3.0

Wśród 21 smart wsi wybranych w Unii Europejskiej do projektu Smart Rural 21 jest Tomaszyn gm. Olsztynek. Tam działa Ostoja Natury budująca system smart dla produkcji i dystrybucji żywności ekologicznej.

Ostoja Natury to rolniczy ekosystem jutra stanowiący model gospodarstwa referencyjnego – smart village. Grupa producentów tworzy tu metodami ekologicznymi wysokiej jakości żywność, dystrybuowaną bezpośrednio do klientów poprzez platformę sprzedażową, nie wymagającą udziału pośredników. Ta ekologiczna farma stanowi zamknięty obieg, w którym odpad jest paliwem, a dzięki temu gospodarstwo produkuje energię, umożliwia całoroczną produkcję żywności i działa efektywniej zapewniając większe plony.

Warto zajrzeć na stronę internetową www.ostojanatury.pl

i obejrzeć film: <https://www.youtube.com/watch?v=5pOC2FjWZFM>



Smart wieś - Wieś jutra



Jesienne zbiory w Ostoi Natury

Źródło: Strona Facebooka Ostoi Natury.

Na potrzeby niniejszego opracowania Autor korzystał ze swoich doświadczeń członka grupy tematycznej Smart Villages Europejskiej Sieci Obszarów Wiejskich, z publikacji zawartych na stronach ENRD, publikacji Komisji Europejskiej, własnych tekstów, w tym z Raportu Polska Wieś 2020 FDPA, oraz wielu innych źródeł.

Cele klimatyczne w polityce rolnej na lata 2021-2027.

Możliwe kierunki wdrażania działań klimatycznych
w Programie LEADER.

Irena Krukowska-Szopa
Sylvia Horska-Schwarz
Paulina Filip

Publikacja dotycząca wielofunduszowych LSR oraz nowych kierunków wskazanych przez Unię Europejską jako kluczowe w nowym okresie programowania dla Programu Leader: klimat, nowe technologie i Smart Village

Cele klimatyczne w polityce rolnej na lata 2021-2027.

Możliwe kierunki wdrażania działań klimatycznych w Programie LEADER

Co właściwie oznacza, że klimat się zmienia?

Pogodą nazywamy chwilowy stan atmosfery występujący w danym miejscu i czasie, określany w oparciu o elementy takie jak: temperatura, ciśnienie, czy wilgotność.

Nauką zajmującą się zagadnieniami pogody jest meteorologia.

Klimat jest całokształtem zjawisk pogodowych, obserwowanych na danym obszarze przez co najmniej 30 lat. Nauką zajmującą się zagadnieniami klimatu jest klimatologia.

o wykształcenia się nauki, jaką jest klimatologia, potrzeba było wiele lat obserwacji pogody w różnych częściach świata. Tak naprawdę, pierwsze regularne pomiary temperatury zaczęto zapisywać dopiero około 150 lat temu (Wielka Brytania).

Aby lepiej zrozumieć temat zmieniającego się klimatu, trzeba zacząć od pojęcia atmosfery, czyli „parasolu” chroniącego Ziemię przed szkodliwym promieniowaniem i umożliwiającym życie na Ziemi. Atmosfera jest tak naprawdę powłoką, do której trafiają gazy wytworzone na Ziemi. Te, które powodują podgrzewanie naszej atmosfery nazywamy **gazami cieplarnianymi**. Należą do nich głównie: para wodna (H₂O), dwutlenek węgla (CO₂), metan (CH₄), ozon (O₃) oraz podtlenek azotu (N₂O). Gazy te, mogą być pochodzenia naturalnego, na przykład wulkanicznego lub mogą być wytwarzane przez człowieka, czyli być pochodzenia antropogenicznego.



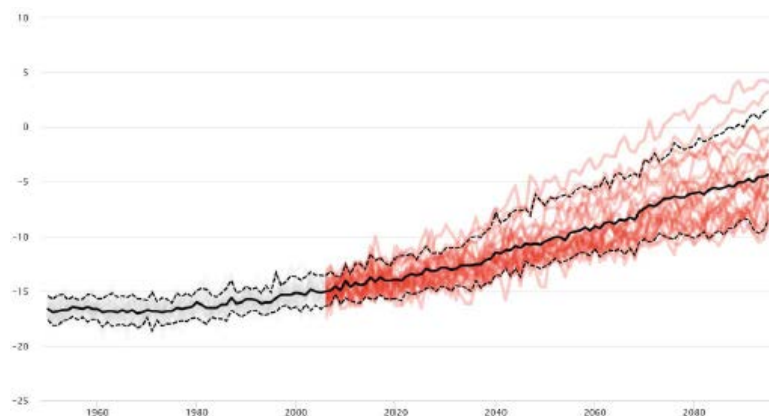
Fragment ogródka meteorologicznego legnickiej stacji pomiarowej przy miejscowości Bartoszków.

Cele klimatyczne w polityce rolnej na lata 2021-2027.

Możliwe kierunki wdrażania działań klimatycznych w Programie LEADER

Podwyższenie temperatury w atmosferze przez wymienione gazy nosi nazwę efektu cieplarnianego. Naturalny efekt cieplarniany podnosi temperaturę na Ziemi o 33°C i dzięki niemu średnia temperatura na Ziemi wynosi około 15°C. Gdyby nie to zjawisko, wynosiłaby ona -18°C i wtedy zapewne życie na Ziemi nie byłoby możliwe. Jednak wraz z rozwojem ludzkości, na Ziemi zaczęło pojawiać się coraz więcej źródeł gazów wytworzonych przez człowieka, a efekt cieplarniany zaczął przybierać niepokojącą formę swego rodzaju szklarni.

Analizując zapis temperatur na Ziemi od lat 50 XX wieku, średnie roczne temperatury zaczynają stopniowo rosnać. Przykładem tego może być kanadyjska stacja pomiarowa Resolute, zlokalizowana na wyspie należącej do Archipelagu Arktycznego. Wydawać by się mogło, że do tak daleko wysuniętych na północ miejsc zmiany klimatu nie docierają, jednak nic bardziej mylnego! Prognozy, które modelują rozkład temperatur do 2095 roku, zakładają znaczne podniesienie panującej tam temperatury.



Na wykresie zostały przedstawione zmiany średniej rocznej temperatury w stacji meteorologicznej Resolute przy scenariuszu zmian uwzględniającym wysokie stężenie CO₂. Pomiary w przedstawionej stacji były wykonywane do 2013 roku, w kolejnych latach przedstawione zostały prognozy: każda z czerwonej linii oznacza inny model, gruba czarna linia to średnia z prognoz wszystkich modeli.

Źródło wykresu: <https://climateatlas.ca/>

Cele klimatyczne w polityce rolnej na lata 2021-2027.

Możliwe kierunki wdrażania działań klimatycznych w Programie LEADER

Jakie są skutki zmian klimatu?

Wraz ze wzrostem średniej temperatury na Ziemi, rośnie liczba zjawisk ekstremalnych. Oprócz tego, że występują coraz częściej, ich przebieg jest też bardziej intensywny. Naukowcy od lat badają związki wpływu człowieka na występowanie zjawisk ekstremalnych i z coraz większą trafnością potrafią ocenić ich faktyczny wpływ.

Jednym z nietypowych zjawisk ekstremalnych w ostatnich latach był późny opad śniegu, który nastąpił na początku maja 2010 roku. Niestety śnieg i niskie temperatury były na tyle intensywne, że zakwitnięte drzewa oraz krzewy w tamtym roku nie dały już plonów.



Cele klimatyczne w polityce rolnej na lata 2021-2027.

Możliwe kierunki wdrażania działań klimatycznych w Programie LEADER

Zjawiska ekstremalne spowodowane zmianami klimatu

Susza jest długotrwałym okresem bez opadów atmosferycznych lub niewielkim opadem w stosunku do wielkości średniej.

Następuje w kilku etapach:

- I.** susza atmosferyczna – brak opadów – w Polsce minimum przez 20 dni,
- II.** susza glebowa – niedobór wody dostępnej dla roślin,
- III.** susza hydrologiczna – obniżenie wód powierzchniowych i podziemnych,
- IV.** susza hydrogeologiczna – zmniejszenie zasobów wód podziemnych.



Cele klimatyczne w polityce rolnej na lata 2021-2027.

Możliwe kierunki wdrażania działań klimatycznych w Programie LEADER

Pomimo tego, że Polska nie znajduje się w strefie klimatów gorących, to jej zasoby wodne nie są duże. Coraz więcej obszarów naszego kraju narażonych jest na deficyt wody. W najgorszej sytuacji znajduje się centralna Polska oraz Lubelszczyzna. Niestety, wody zaczyna brakować również w innych zakątkach kraju.

Od kilku lat na terenie Polski występuje zjawisko pogłębiającej się suszy. Minimalne ilości opadów w ciągu zimy przyczyniają się znacznego osuszenia mokradł i bagien w Polsce. Skutkiem tego był między innymi pożar, który wystąpił na początku 2020 roku w Biebrzańskim Parku Narodowym. Osiągnął niebywałą skalę, jak na początek roku, kiedy tak naprawdę przyroda dopiero budzi się do życia. Brak wilgoci i obniżony poziom wód wpłynął na szybkie rozprzestrzenianie się ognia i ostatecznie pożar strawił około 5,5 tys. ha.

Od lat 70. XX wieku liczba terenów dotkniętych suszą podwoiła się. Przypuszcza się, że do 2100 roku obszarów o długotrwałym okresie bez opadów lub z jego niedoborem będzie dotyczyć aż 1/3 powierzchni Ziemi. Wody słodkiej kiedyś może zabraknąć, a to niestety dotyczy również obszaru Polski. Dlatego tak ważne jest, aby zatrzymać jak najwięcej wody, szczególnie wykorzystując najlepszą dla środowiska małą retencję.

Cele klimatyczne w polityce rolnej na lata 2021-2027.

Możliwe kierunki wdrażania działań klimatycznych w Programie LEADER

Wzrost temperatury na świecie jest notowany nieprzerwanie od lat 50. XX wieku. Według prognoz, do 2100 roku, średnia temperatura może wzrosnąć o nawet 3,5oC, a w samej Polsce aż o 4,5oC. Temperatura wzrasta w każdym miejscu na świecie, nawet w Arktyce, na daleko wysuniętych na północ obszarach północy. Oznacza to topnienie lodowców, a tym samym odstonienie powierzchni ziemi, która ze względu na to, że jest ciemniejsza pochłania więcej światła, w wyniku czego topi się jeszcze więcej lodowców, a ziemia rozgrzewa się bardziej. Efekt ten powoduje wzrost temperatury.

Orkany - W ostatnich latach, w Polsce, możemy obserwować wzrost częstości i natężenia porywistych wiatrów, które wieją z prędkością ponad 100km/h. Dodatkowo, zdarzają się również epizody pojedynczych, silnych wirów powietrza, czyli tornad. Do tej pory najprawdopodobniej najsilniejszym takim wirem w naszym kraju był ten, którego szacowana prędkość osiągnęła ponad 330km/h i który przeszedł w okolicach miejscowości Strzelce Opolskie w 2008 roku.



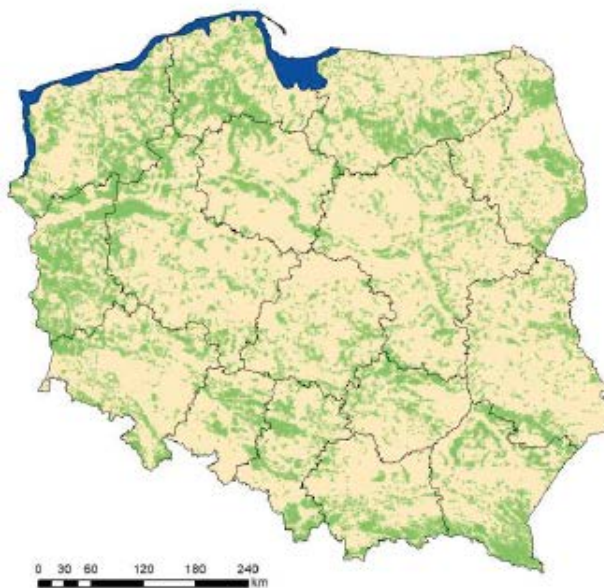
W momencie, w którym dojdzie do wytopienia większości lodu na Ziemi, w Polsce, cały pas wybrzeża zostanie przykryty przez wodę.

Cele klimatyczne w polityce rolnej na lata 2021-2027.

Możliwe kierunki wdrażania działań klimatycznych w Programie LEADER

Obszar Polski, który zostanie przykryty wodą w momencie podniesienia poziomu morza o:

3 metry



60 metrów



Mapy stworzone w oparciu o dane ze strony: <http://flood.firetree.net/>)

Cele klimatyczne w polityce rolnej na lata 2021-2027.

Możliwe kierunki wdrażania działań klimatycznych w Programie LEADER

Miejska wyspa ciepła to zjawisko przegrzewania się miast na skutek pochłaniania promieni słonecznych poprzez tereny zabudowane tj. asfalt, beton. Wzrost temperatury jest dużo wyższy w miastach i na terenach gęsto zabudowanych. Ma to negatywny wpływ na zdrowie osób starszych i małych dzieci.

Według scenariuszy zmian klimatu między innymi dla obszaru Polski należy się spodziewać:

- wzrostu temperatur powietrza zarówno maksymalnych, jak i minimalnych w lecie oraz wydłużenia okresów występowania susz,
- wydłużenia okresów bezopadowych, co wpłynie na deficyt wody,
- wzrostu liczby opadów nawałnych, które mogą powodować podtopienia i tzw. powodzie miejskie,
- zwiększenia natężenia i częstotliwości silnych porywów wiatru,
- skrócenia okresów zalegania pokrywy śnieżnej,
- wydłużenia okresu wegetacyjnego średnio o 10-16 dni.

Cele klimatyczne w polityce rolnej na lata 2021-2027.

Możliwe kierunki wdrażania działań klimatycznych w Programie LEADER

Zmiany klimatu i ich skutki to bardzo poważny problem dla całej planety i wielu regionów już dotkniętych przez susze, powodzie i wzrost poziomu mórz i oceanów. Dlatego od wielu lat naukowcy z całego świata zajmują się dokładnym analizowaniem kierunków tych zmian. Owocem tego są między innymi raporty IPCC (Intergovernmental Panel on Climate Change), które ukazują się od 1990 roku i których celem jest dostarczenie obiektywnej, ale przede wszystkim naukowej informacji na temat zmian klimatu. Każdy z raportów jest bardzo szczegółowy i zawiera nie tylko opis tego, co już zaszło na naszej planecie i jakie są tego skutki, ale także opis tego, co nas czeka, jeśli nie podejmiemy odpowiednich kroków.

Według specjalnego raportu IPCC z 2018 roku w sprawie globalnego ocieplenia, jeśli nie obniżymy emisji CO₂ do 2050 r. do 0 to temperatura na ziemi może wzrosnąć o 2-3°C powodując wiele zjawisk ekstremalnych zagrażających życiu na Ziemi.

Więcej o raportach IPCC na stronie: www.ipcc.ch

Cele klimatyczne w polityce rolnej na lata 2021-2027.

Możliwe kierunki wdrażania działań klimatycznych w Programie LEADER

Wpływ zmian klimatu na zasoby wody i rolnictwo

Woda:

- Wzrost temperatury w Polsce wpłynie na fale upałów w lecie, którym będą towarzyszyć susze.
- Zmiany rozkładu czasowego opadów – wzrost w półroczu zimnym, zmniejszenie w półroczu ciepłym.
- Zimą mniej śniegu a więcej deszczu; śnieg jest podstawą odnawiania się zasobów wód podziemnych, które zasilają rzeki, zbiorniki, jeziora, obszary podmokłe, bagienne, torfowiska. Brak śniegu będzie prowadzić do pogłębiania deficytu wód.
- Deficyt wód w okresie letnim będzie się pogłębiać prowadząc do przesuszenia gleby, z powodu wysokich temperatur więcej wody będzie parować niż spadać kiedy przyroda i rolnictwo potrzebuje jej najwięcej.
- Zmalaże liczba dni z opadem, wydłuży się czas pomiędzy opadami. Będą dłuższe okresy bezopadowe, przerywane intensywnymi ulewami. Ulewnie opady spadające na przesuszoną glebę będą skutkować gwałtownymi powodziami.
- Zmiany klimatu wpłyną na pogorszenie jakości wód, zwiększone opady będą zwiększać transport zanieczyszczeń, zwłaszcza na obszarach o zdegradowanej pokrywie roślinnej, nasilając zakwity sinic.
- Zmiany klimatu wpłyną na gatunki i siedliska – najbardziej zagrożone ptaki wodno-błotne, siedliska podmokłe.

Cele klimatyczne w polityce rolnej na lata 2021-2027.

Możliwe kierunki wdrażania działań klimatycznych w Programie LEADER

Wpływ zmian klimatu na zasoby wody i rolnictwo

Rolnictwo:

- Rolnictwo jest największym użytkownikiem wody – 60-70%, przemysł 20%, gospodarstwa domowe 10%.
- Działalność rolnicza, leśnictwo, wylesienia odpowiada za 23 % emisji gazów cieplarnianych w tym 13% emisji CO² oraz emisje metanu (produkcja zwierzęca) i tlenu azotu (wykorzystanie nawozów azotowych). Marnowanie żywności (ok. 25-30%) również przyczynia się do efektu cieplarnianego
- Konieczne zmiany produkcji rolnej na bardziej zrównoważoną, adaptującą rolnictwo do zmian klimatu, ograniczenie hodowli zwierząt, bardziej przyjazne użytkowanie ziemi ograniczające ubytek węgla do atmosfery, odporne gatunki na susze, ograniczenie marnowania żywności.
- W przyszłości woda do nawadniania rolnictwa będzie musiała pochodzić z małej retencji (stawy i oczka wodne położone w gospodarstwie rolnym) oraz z wód podziemnych co będzie stanowiło zagrożenie dla poboru wód przez mieszkańców do celów komunalnych
- Przesuszenie krajobrazu będzie powodowało zmniejszenie produktywności gospodarstw rolnych
- Woda do nawadniania upraw musi być użytkowana oszczędnie np. poprzez mikrodoszczownię, nawadnianie kropelkowe i dokorzeniowe, przy ograniczeniu poboru z wód podziemnych i cieków.

Cele klimatyczne w polityce rolnej na lata 2021-2027.

Możliwe kierunki wdrażania działań klimatycznych w Programie LEADER

Jak możemy łagodzić skutki zmian klimatu?

Zmiany klimatu postępują szybko i ekstremalnie. Jednak można łagodzić ich negatywne skutki. Odpowiednie dostosowanie przedsięwzięć do postępujących zmian klimatu oraz ograniczanie ich negatywnych skutków nazywamy **adaptacją**. Działania adaptacyjne mają różny charakter oraz różną formę. Przy tego typu działaniach pojawiają się projekty dotyczące miast, czyli w szczególności rozwój zielonej i niebieskiej infrastruktury.

Zielona infrastruktura to sieć terenów zielonych, czyli zadrzewienia, lasy, parki, tereny rolnicze, miedze, czy użytki i nieużytki ekologiczne.

Niebieska infrastruktura, nazywana też błękitną, to ekosystemy wodne, czyli jeziora, stawy, zbiorniki wodne, strumienie, rowy, torfowiska, czy tereny podmokłe.



Cele klimatyczne w polityce rolnej na lata 2021-2027.

Możliwe kierunki wdrażania działań klimatycznych w Programie LEADER

Działania, które są bardzo ważne i powinny być praktykowane w każdym miejscu (na obszarach leśnych, rolniczych, w górach, na terenach nizinnych, czy na terenach zabudowanych) dotyczą retencjonowania, czyli magazynowania wody. Szczególnie teraz, kiedy w Polsce postępująca susza coraz bardziej degraduje środowisko powinniśmy przyczynić się do rozwoju małej retencji. Są to wszelkie działania ograniczające szybki spływ wód opadowych. poprzez gromadzenie wody na powierzchni terenu (np. niewielkie zbiorniki), jak i również w warstwach geologicznych (wody podziemne) oraz w glebie (wilgoć glebowa).

Mała retencja to warunek przetrwania wielu cennych i chronionych gatunków zwierząt i roślin związanych z wodą i środowiskami podmokłymi.



Cele klimatyczne w polityce rolnej na lata 2021-2027.

Możliwe kierunki wdrażania działań klimatycznych w Programie LEADER

Do działań powiększających zdolności retencyjne zalicza się zalesienia, odpowiednie zabiegi rolne, dbanie o rowy melioracyjne, tworzenie pasów zadrzewień i obszarów chronionych, czy ograniczanie odpływu wód deszczowych w miastach.

Poprzez lokalne działania można zmniejszać i łagodzić skutki zmian klimatu.

Środowisko przyrodnicze ma duży, naturalny potencjał łagodzenia zmian klimatu, szczególnie zjawisk związanych z suszą, podtopieniami, powodzią. Tam, gdzie występują mało zmienione doliny rzeczne, tereny zalewowe, podmokłe łąki, stawy, zbiorniki wodne, lasy i zadrzewienia, tam skutki ekstremalnych zjawisk pogodowych są dużo mniejsze. Tam, gdzie środowisko jest mocno przekształcone przez człowieka oddziaływanie jest dużo większe i w przypadku suszy, podtopień czy powodzi straty materialne są zdecydowanie wyższe. Warto zatem dbać o tereny tworzące potencjał retencyjny i przeciwwagę dla przebiegających zmian klimatu, ponieważ lokalnie stanowią one naturalny bufor w najbliższym środowisku.

Cele klimatyczne w polityce rolnej na lata 2021-2027.

Możliwe kierunki wdrażania działań klimatycznych w Programie LEADER

Działania istotne dla **łagodzenia zmian klimatu** na obszarach wiejskich to m.in.:

- utrzymywanie i odtwarzanie obszarów wodno-błotnych (zabagnień, stawów, oczek wodnych, podmokłych łąk, dolin cieków),
- rewitalizowanie i odtwarzanie zadrzewień na terenach użytkowanych rolniczo i obszarach zurbanizowanych,
- tworzenie korytarzy ekologicznych umożliwiających przemieszczanie się roślinom i zwierzętom (liniowych pasów zadrzewień i zakrzewień wzdłuż dróg, cieków, powierzchni leśnych, terenów podmokłych),
- prowadzenie zrównoważonej gospodarki leśnej – takie zróżnicowanie drzewostanów pod względem struktury i gatunków, które będą dostosowane do zmian klimatu,
- prowadzenie zabiegów agrotechnicznych zwiększających retencję, przeciwdziałających erozji i utracie węgla organicznego,
- ograniczanie rozlewania się zabudowy poza obszary wsi, odbrukowywanie przestrzeni i zwiększanie powierzchni biologicznie czynnych.

Cele klimatyczne w polityce rolnej na lata 2021-2027.

Możliwe kierunki wdrażania działań klimatycznych w Programie LEADER

Nowe kierunki Wspólnej Polityki Rolnej w dziedzinie klimatu

- 365 mld euro na Wspólną Politykę Rolną wobec 408 mld euro 2014-2020 w tym 78,8 mld na rozwój obszarów wiejskich. Z tego dla Polski 30,6 mld euro
- Na działania środowiskowe i klimatyczne musi zostać przeznaczonych przynajmniej 30 % środków krajowych z II filaru WPR. KE oczekuje że aż 40% środków w ramach WPR zostanie wydanych a taki sposób aby przyczynić się do przeciwdziałania zmianom klimatycznym i degradacji środowiska
- Możliwe będzie przesuwanie środków w wysokości 15 % pomiędzy I i II filarem jeśli ma to postłużyć finansowaniu działań środowiskowych i klimatycznych
- Państwa członkowskie, które spełnią swoje cele końcowe w zakresie różnorodności biologicznej, środowiska i klimatu będą się kwalifikowały do 5% alokacji na rozwój obszarów wiejskich.

Każde z państw będzie musiało stworzyć ekoprogramy w ramach których będą wspierani rolnicy wychodzący poza obowiązkowe wymogi środowiskowe.



Cele klimatyczne w polityce rolnej na lata 2021-2027.

Możliwe kierunki wdrażania działań klimatycznych w Programie LEADER

Cele szczegółowe WPR 2021 -2027

- 1) wspieranie godziwych dochodów gospodarstw rolnych i odporności w całej Unii (w celu wzmocnienia bezpieczeństwa żywnościowego);
- 2) zwiększenie zorientowania na rynek i konkurencyjności, w tym większe ukanie runkowanie na badania naukowe, technologię i cyfryzację;
- 3) poprawa pozycji rolników w łańcuchu wartości;
- 4) przyczynianie się do łagodzenia zmiany klimatu i przystosowywania się do niej, a także wykorzystanie zrównoważonej energii;
- 5) wspieranie zrównoważonego rozwoju i wydajnego gospodarowania zasobami naturalnymi, takimi jak woda, gleba i powietrze;
- 6) przyczynianie się do ochrony różnorodności biologicznej, wzmacnianie usług ekosystemowych oraz ochrona siedlisk i krajobrazu;
- 7) przyciąganie młodych rolników i ułatwianie rozwoju działalności gospodarczej na obszarach wiejskich;
- 8) promowanie zatrudnienia, wzrostu, włączenia społecznego i rozwoju lokalnego na obszarach wiejskich, w tym biogospodarki i zrównoważonego leśnictwa;
- 9) poprawa reakcji rolnictwa UE na potrzeby społeczne dotyczące żywności i zdrowia, w tym bezpiecznej, bogatej w składniki odżywcze i zrównoważonej żywności, jak też dobrostanu zwierząt;



Cele klimatyczne w polityce rolnej na lata 2021-2027.

Możliwe kierunki wdrażania działań klimatycznych w Programie LEADER

LEADER w WPR 2021-2027

- Cel 8 - promowanie zatrudnienia, wzrostu, włączenia społecznego i rozwoju lokalnego na obszarach wiejskich, w tym biogospodarki i zrównoważonego leśnictwa;
- Proponowane cele interwencji LEADER:
- Budowanie tożsamości lokalnej na bazie realizacji projektów opartych na lokalnych zasobach naturalnych lub kulturowych;
- Tworzenie i rozwój przedsiębiorczości, w tym ekonomii społecznej;
- Poszukiwanie sposobów dostarczania usług (innych niż podstawowe) dla lokalnych społeczności;
- Przeciwdziałanie zmianom klimatycznym, w tym przez zastosowanie odnawialnych źródeł energii w tym przez wykorzystanie rozwiązań cyfrowych.
- Dla każdej interwencji wskaźniki produktu i rezultatu, dla każdej interwencji jeden wskaźnik rezultatu.

Polecane strony internetowe:

www.malaretencja.pl www.pszczoly.zielonaakcja.pl www.naukaoklimacie.pl www.klimat.edu.pl
www.ziemianarozdrozu.pl www.klimada.mos.gov.pl www.zycieaklimat.edu.pl www.smoglab.pl
www.dolnoslaskialarmsmogowy.pl www.glacjoblogia.wordpress.com www.swiatwody.wordpress.com

Fotografie Irena Krukowska-Szopa, Paulina Filip, Sylwia Horska-Schwarz, Jakub Józefczuk

Netografia:

https://ec.europa.eu/regional_policy/sources/docgener/informat/2014/community_en.pdf (dostęp: 10.11.2020)

https://ec.europa.eu/regional_policy/sources/docgener/informat/2014/guidance_community_local_development.pdf (dostęp: 10.11.2020)

https://ec.europa.eu/regional_policy/sources/docgener/informat/2014/guidance_clld_local_actors_en.pdf (dostęp: 10.11.2020)

https://enrd.ec.europa.eu/leader-clld/leader-toolkit/leaderclld-explained_pl (dostęp: 10.11.2020)

https://enrd.ec.europa.eu/sites/enrd/files/leader-resources_lag_survey_results.pdf (dostęp: 10.11.2020)

https://europa.eu/regions-and-cities/programme/sessions/1410_en (dostęp: 10.11.2020)

<https://sip.lex.pl/akty-prawne/dzienniki-UE/opinia-europejskiego-komitetu-regionow-wklad-kr-u-w-odnowiona-agende-69285104> (dostęp: 10.11.2020)

https://ec.europa.eu/regional_policy/en/information/publications/studies/2018/clld-under-erdf-esf-in-the-eu-a-stock-taking-of-its-implementation (dostęp: 10.11.2020)

https://ec.europa.eu/fisheries/cfp/emff/clld_en (dostęp: 10.11.2020)

https://ec.europa.eu/regional_policy/pl/2021_2027/ (dostęp: 10.11.2020)

Publikacja współfinansowana ze środków Unii Europejskiej w ramach Schematu II Pomocy Technicznej „Krajowa Sieć Obszarów Wiejskich” Programu Rozwoju Obszarów Wiejskich na lata 2014–2020 opracowana została przez Związek Stowarzyszeń „Dolnośląska Sieć Partnerstw LGD” w ramach projektu pt.: „Dobre przykłady realizacji wielofunduszowych RLKS-ów jako źródło wiedzy i doświadczeń w rozwoju międzyterytorialnej współpracy pomiędzy lokalnymi grupami działania”



„Europejski Fundusz Rolny na Rzecz Rozwoju Obszarów Wiejskich: Europa inwestująca w obszary wiejskie”
Instytucja Zarządzająca Programem Rozwoju Obszarów Wiejskich na lata 2014–2020 – Minister Rolnictwa i Rozwoju Wsi
Operacja współfinansowana ze środków Unii Europejskiej w ramach Schematu II Pomocy Technicznej „Krajowa Sieć Obszarów Wiejskich”
Programu Rozwoju Obszarów Wiejskich na lata 2014–2020

